

غرفة العمليات الوطنية لإدارة الكوارث  
تقرير يومي حول COVID-19

وقت صدور التقرير 20:15

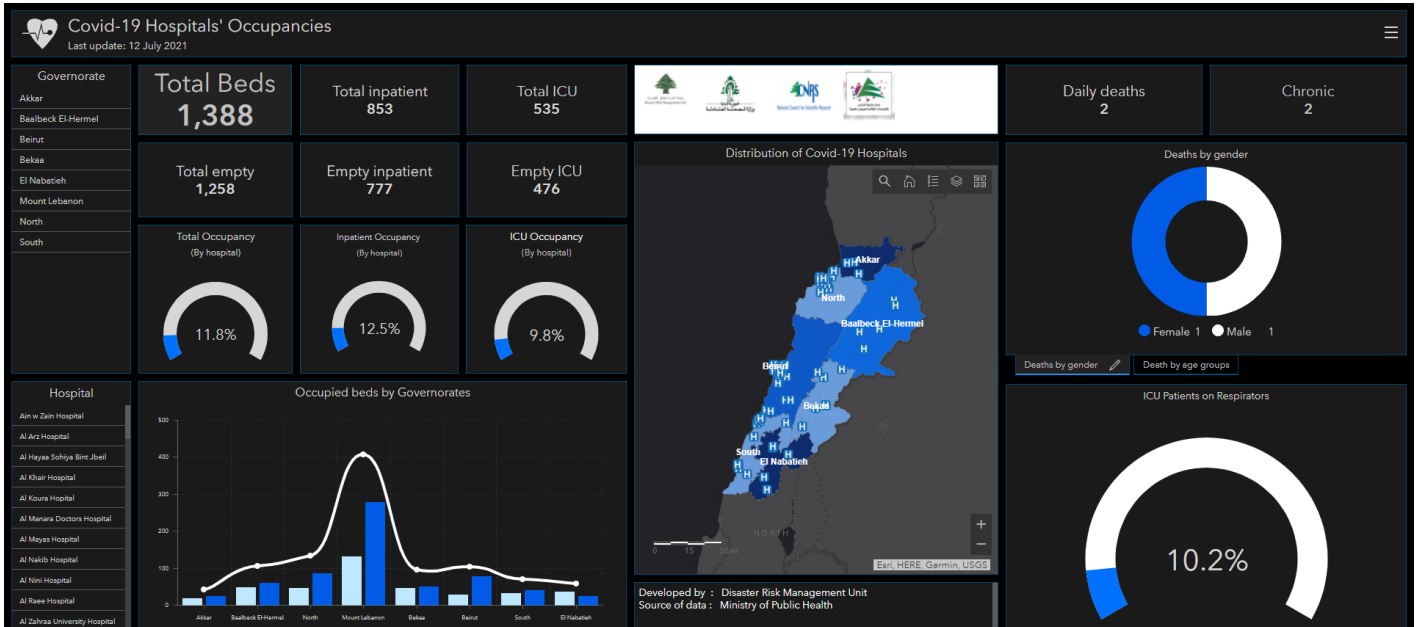
تقرير رقم: 475

التاريخ: الجمعة 30 تموز 2021

536,963 حالة شفاء		7,903 حالة وفاة		560,396 مجموع إصابات منذ 2020/2/21		923 حالت جديدة	
158 حالة جديدة		3 حالت وفاة جديدة		7,028 وافدين		553,368 مقيمين	
279 حالة استشفاء				15,530 حالة نشطة		2,724 حالة في القطاع الصحي	
16 حالة على التنفس الاصطناعي		7 حالت جديدة في العناية المركزة		103 حالة في العناية المركزة		176 حالات استشفاء متوسطة	
15,251 حالة في العزل المنزلي				0 حالة جديدة في القطاع الصحي		5.6% نسبة الفحوصات الإيجابية لكل 100 فحص خلال الـ 14 يوم المنصرمة	
197,647,322		560,396		5,304,089 العند التراكمي لفحوصات كورونا منذ 21 شباط 2020		النسبة (من عدد السكان)	
4,219,147		7,903		9,464 فحوصات الوافدين المعابر الحدودية		14,427 فحوصات للمقيمين	
2.13%		1.41%		31.5%		2,146,962	
178,716,095		536,963		25.8%		1,230,361	
				18.2%		867,040	
						8,891	
						21,683	
						7,084	
						التلقيح ضد كوفيد-19	
						المسجلين	
						جرعة أولى	
						جرعة ثانية	

المرجع: المعلومات الصادرة عن وزارة الصحة العامة

عدد الأسرة المتوافرة للمصابين بفيروس كورونا ونسبة الإشغال



للاطلاع يومياً على كافة تفاصيل توزع الأسرة المتوافرة لمرضى كوفيد-19 في مختلف المحافظات حسب المستشفيات:

عبر الكمبيوتر: <https://bit.ly/DRM-HospitalsOccupancy-PC>

عبر الهاتف: <https://bit.ly/DRM-HospitalsOccupancy-Mobile>

يمكن الاطلاع على التقرير وكافة التعاميم الرسمية الصادرة على الرابط: <http://drm.pcm.gov.lb>

أو عبر وسائل التواصل الاجتماعي @DRM\_Lebanon

توزع الحالات حسب البلديات خلال الـ 24 ساعة المنصرمة

بيروت	124	صيدا	38	بعيدا	157	المتن	153	الشوف	20	كسروان	60
عين المريسة	2	هلاية	1	الشاياح	10	برج حمود	4	الناعمه	1	صربا	3
الجامعة الاميركية	5	حارة صيدا	2	الجناح	7	النبع	1	شحيب	1	كسليك	5
راس بيروت	4	عين الحلوة	2	الاوزاعي	8	سن الفيل	6	مزبود	1	ذوق مكابيل	1
المنارة	1	غازية	1	بئر حسن	5	جديدة المتن	1	دلهون	1	غدير	6
قريطم	1	مغدوشة	1	الغبيري	10	البوشرية	2	عانتوت	1	ذوق مصبح	5
الروشه	4	خرايب	2	عين الرمانة	6	الدورة	1	الجية	1	أدونيس	1
الحمرا	23	زرارية	2	فرن الشباك	3	الروضة	1	جدرا	1	حارة صخر	1
عين التينة	1	عدلون	1	حارة حريك	26	سد البوشرية	2	مغريفا	1	ساحل علما	4
المصيطبة	5	انصارية	1	الليلكي	8	السبتيه	1	جون	1	كفر ياسين	1
مار الياس	2	بابلية	4	برج النراجنة	16	الدكوانة	17	السمقانية	1	طيرجا	1
ثلة الخياط	4	خرطوم	1	المرجة	6	أنطلياس	14	بشقتين	1	أدما والدفنه	3
الطريف	1	صرفند	1	بعيدا	14	جل الديب	7	دير كوشه	1	الصفرا	1
المزرعة	7	مزرعة خيزران	1	الحازمية	3	الزلقا	5	كفر حيم	1	البوار	1
البيسطا الفوقا	3	مكسكية	1	الحدث	25	بياقوت	4	دميت	1	عجالتون	2
الطريق الجديدة	12	معمارية	1	كفر شيما	2	الضبية	10	البييرة	1	بلونة	4
راس النبع	4	عنفون	1	وادي شرور العليا	2	مزرعة دير عوكر	2	بريح	2	السهيلة	1
الجميزة	1	كفر حنا	1	بسابا	1	المنصورية	1	بعقلين	1	عين الريحانة	1
الرميل	9	قيد التحق	14	صليما	1	الديشونية	1	عينبال	1	جعينا	5
الأشرفية	7	صور	97	القلعة	1	الفنار	7	بقعاتا	1	كفر حباب	3
قيد التحق	28	صور	37	جوار الحوز	1	عين سعادة	7	عاليه	42	جديدة غزير	3
طرابلس	17	حل البحر الشمالي	1	قيد التحق	2	بقنايا	1	العمرسية	3	بطحا	1
القبة	1	الرشيدية	3	زحلة	14	مجنوب	1	حي السلم	12	قطين	1
القلمون	1	برج الشمالي	8	الميدان	2	بصالم	8	القبة	1	درعون	1
قيد التحق	15	باتولييه	1	الراسية	2	نابيه	3	خلدة	3	ريفون	1
الكورة	5	دير قاتون العين	5	المعلقة	1	المطليب	2	الامراء	7	فيطرون	1
بترومين	1	جوبا	1	نبي ايل	1	الرايه	2	دير قوبل	1	كفر ذبيان	1
دده	1	عينيت	1	أبلح	2	قرنة شهبان	2	عرمون	1	ميروبا	1
أنفه	1	باريش	1	تعلبايا	1	اليسار	1	بلييل	1	حراجل	1
ضهر العين	1	قانا	2	جديتا	1	الريوة	3	عاليه	3	جيبيل	29
برسا	1	معروب	2	عنجر	2	بيت الشعار	1	عين الرمانة	3	جيبيل	9
زغرنا	8	جنتا	2	رياق	2	ديك المحدي	6	كيفون	1	بلاط	1
راس كيفا	1	عين بعال	4	النطبية	43	مزرعة يشوع	3	بحدون المحطة	1	عمشيت	5
مزيارة	4	برغلية	1	نطبية التحتا	4	بكنيا	1	صوفر	3	فيدار	2
قيد التحق	3	بازورية	3	نطبية الفوقا	1	بيت شباب	2	قيد التحق	2	حصرايل	1
البترون	7	حناوي	4	كفر رمان	1	الجوار	1	البقاع الغربي	15	الريحانة	1
البترون	4	طورا	2	حيوش	1	برمانا	1	عين التينة	1	عبيدات	2
شكا	3	كنيسة	1	حومين التحتا	1	جوانيه	13	مناره	1	بيت حياق	2
عكار	4	عباسية	7	دير الزهراني	2	بعيدات	1	سحمر	2	قرطيا	1
بقرزلا	1	شعيتية	1	تول	4	المونقردى	1	لبايا	3	يانوح	3
برقايل	1	برج رخال	3	دوير	2	المتين	1	يحمز	4	قيد التحق	2
بزال	1	قليلة	1	جيشيت	2	بولونيا	1	زلايا	2		
دنبو	1	منصوري	2	عديشيت الشقيف	2	قيد التحق	4	قلايا	2		
بعليك	7	مجدل زون	3	عنا	1	بنت جيبيل	4	مرجعون	12		
بعليك	4	ناقورة	1	انصار	2	بنت جيبيل	1	جديدة	1		
قصر نيا	1	راشيتا	6	بريقع	1	يارون	1	خيام	1		
تمنين التحتا	1	راشيتا الوادي	3	كفر صير	3	حاريص	1	كفر كلا	1		
بوداي	1	كفر قوق	2	قيد التحق	16	ياطر	1	حولا	2		
المهرمل	2	كوكيا بو عرب	1					مركبا	7		
هرمل	2	قيد التحق	59								

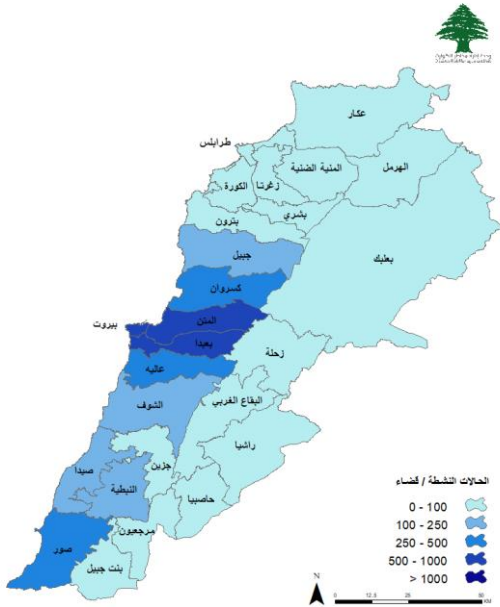
المرجع: المعلومات الصادرة عن وزارة الصحة العامة

يمكن الاطلاع على التقرير وكافة التعاميم الرسمية الصادرة على الرابط: <http://drm.pcm.gov.lb>

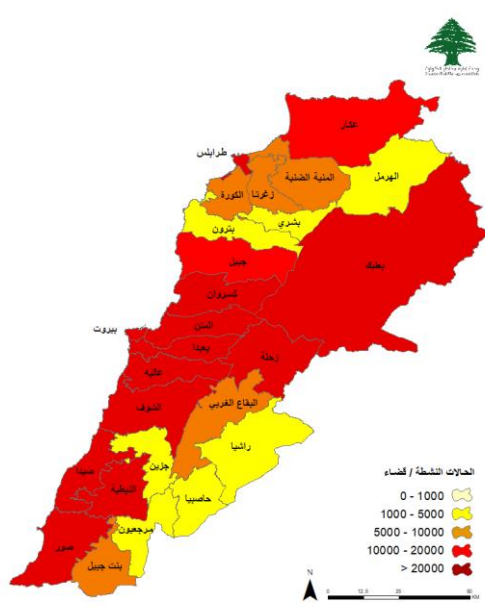
أو عبر وسائل التواصل الاجتماعي @DRM\_Lebanon

## توزع الحالات الإيجابية والحالات النشطة

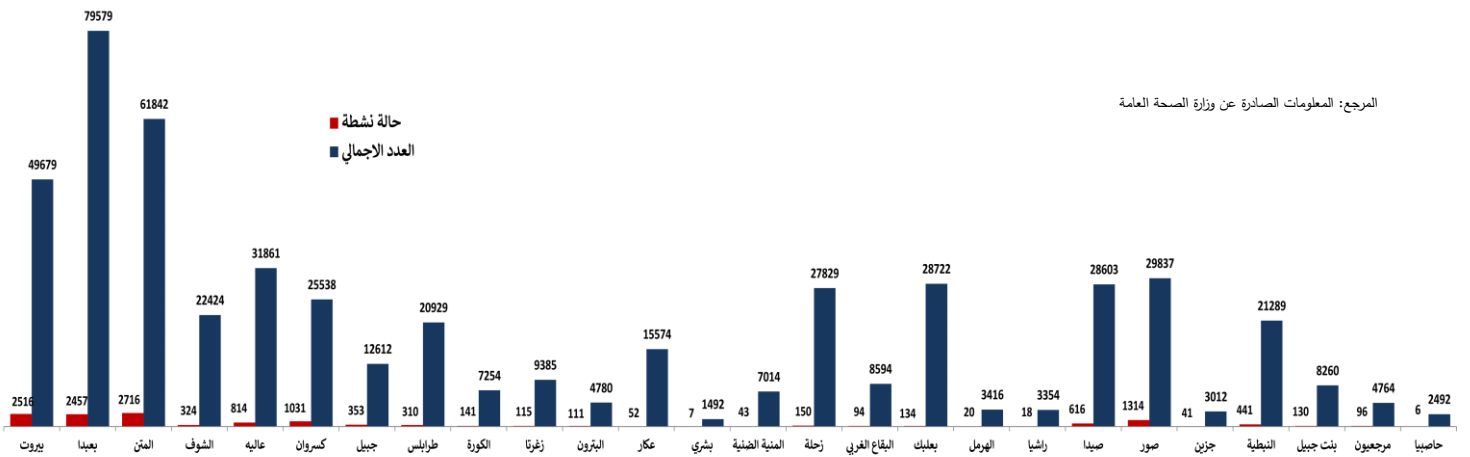
### توزع الحالات النشطة



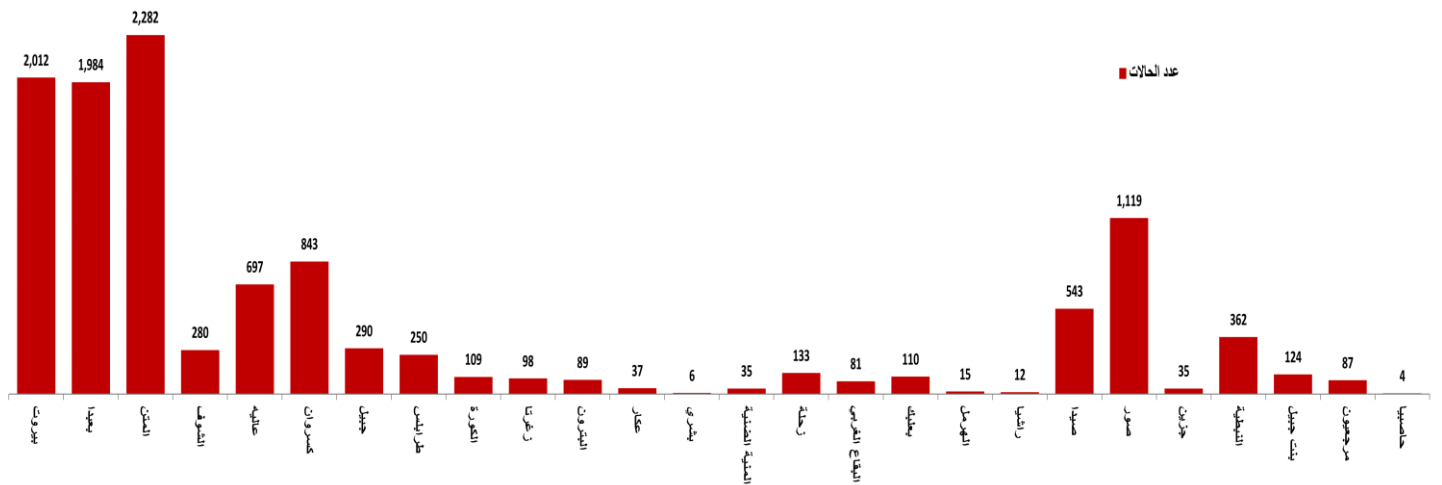
### توزع الحالات الإجمالية



## توزع الحالات التراكمية حسب الأفضية



## عدد الحالات الإيجابية خلال الـ 14 يوم الماضية حسب الأفضية

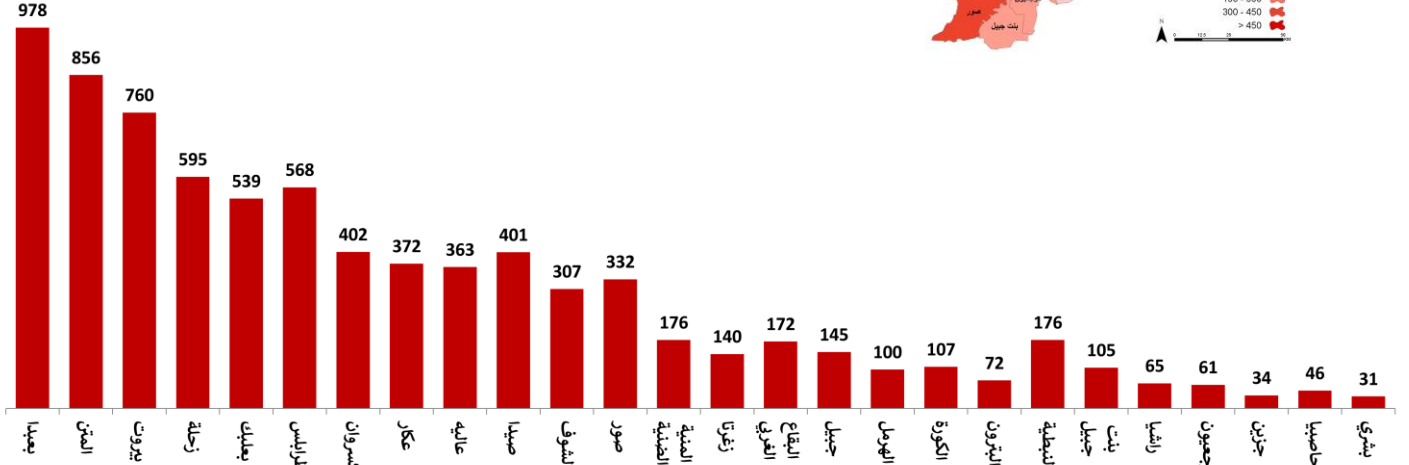
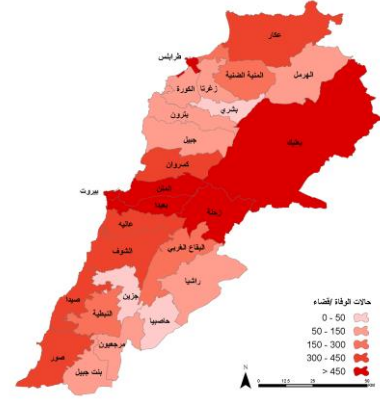


المرجع: المعلومات الصادرة عن وزارة الصحة العامة

يمكن الاطلاع على التقرير وكافة التعاميم الرسمية الصادرة على الرابط: <http://drm.pcm.gov.lb>

أو عبر وسائل التواصل الاجتماعي @DRM\_Lebanon

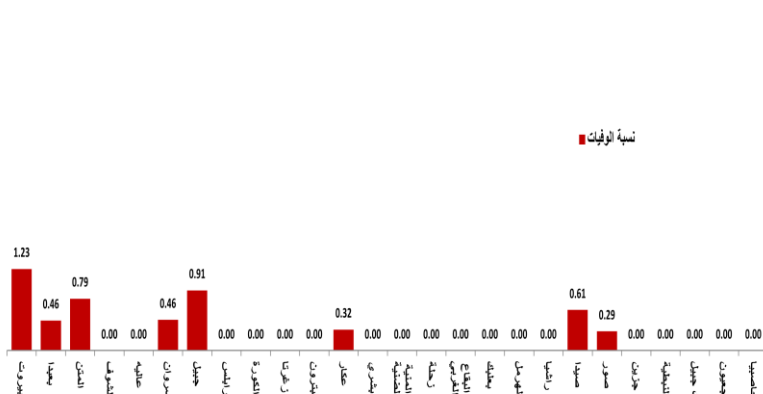
## توزع حالات الوفاة



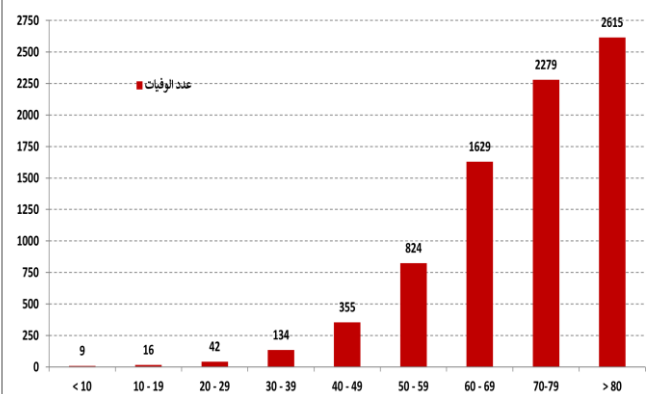
## توزع حالات الوفاة حسب المستشفيات ومنطقة السكن

#	المستشفى	السكن	الجنس	العمر	وجود امراض مزمنة
1	الحريري الحكومي	بعيدا	أنثى	73	نعم
2	فتوح كسروان الحكومي	المتن	ذكر	79	نعم
3	المقاصد	بيروت	أنثى	83	نعم

## نسبة الوفيات خلال الـ 14 يوم المنصرمة حسب الأفضية



## توزع حالات الوفاة حسب الفئة العمرية

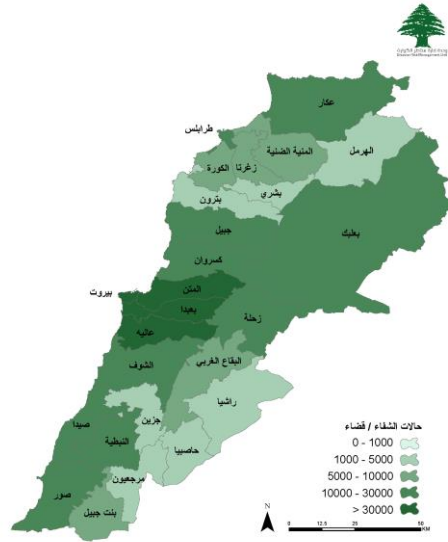


المراجع: المعلومات الصادرة عن وزارة الصحة العامة

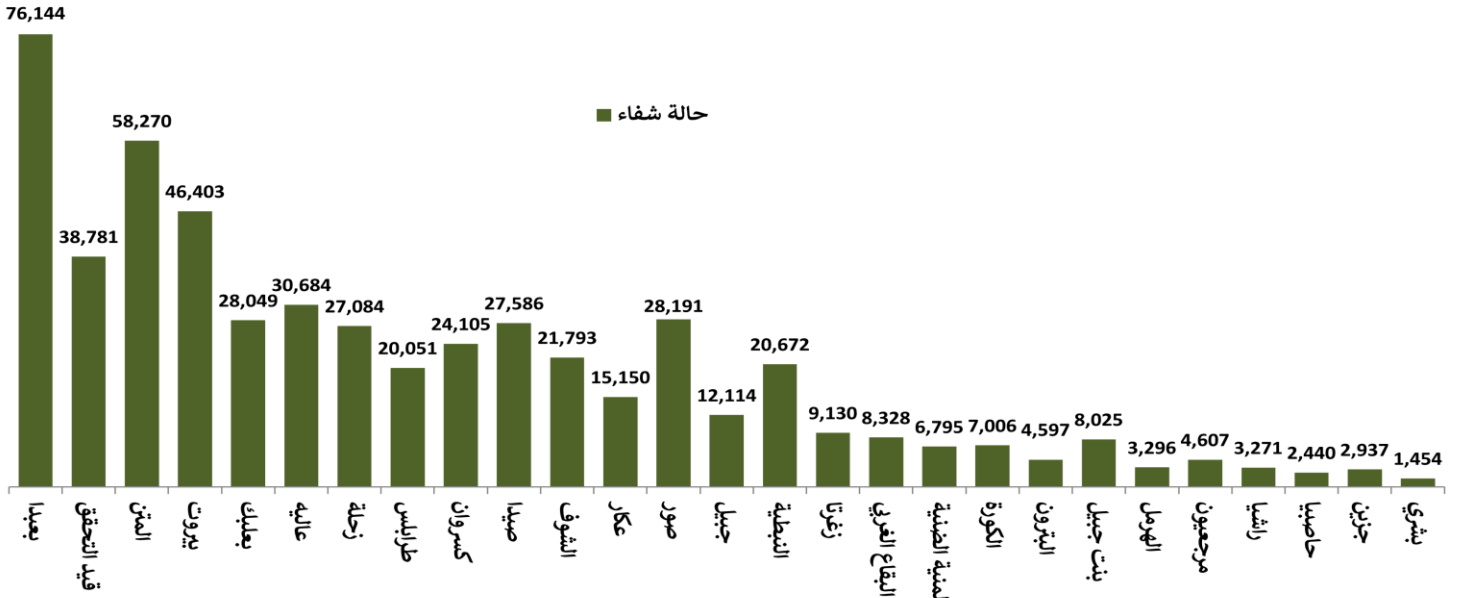
يمكن الاطلاع على التقرير وكافة التعاميم الرسمية الصادرة على الرابط: <http://drm.pcm.gov.lb>

أو عبر وسائل التواصل الاجتماعي @DRM\_Lebanon

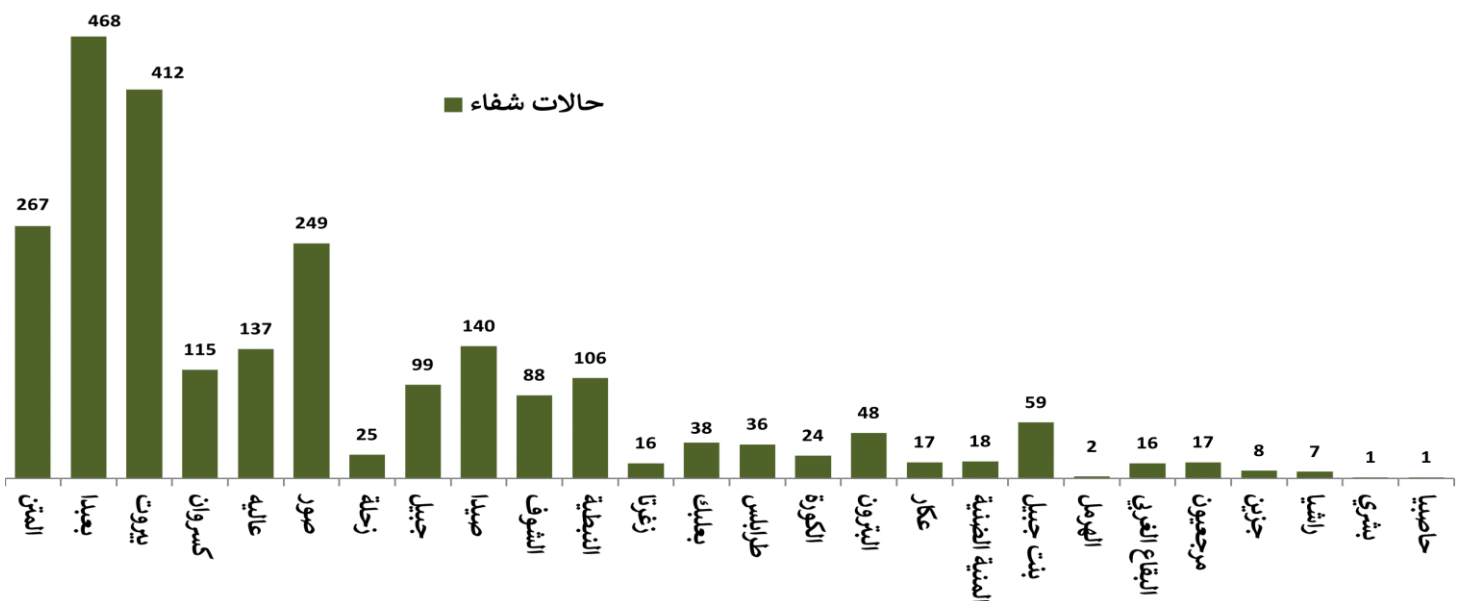
## توزع حالات الشفاء



## توزع حالات الشفاء التراكمية حسب الأفضية



## عدد حالات الشفاء خلال الـ 14 يوم المنصرمة حسب الأفضية

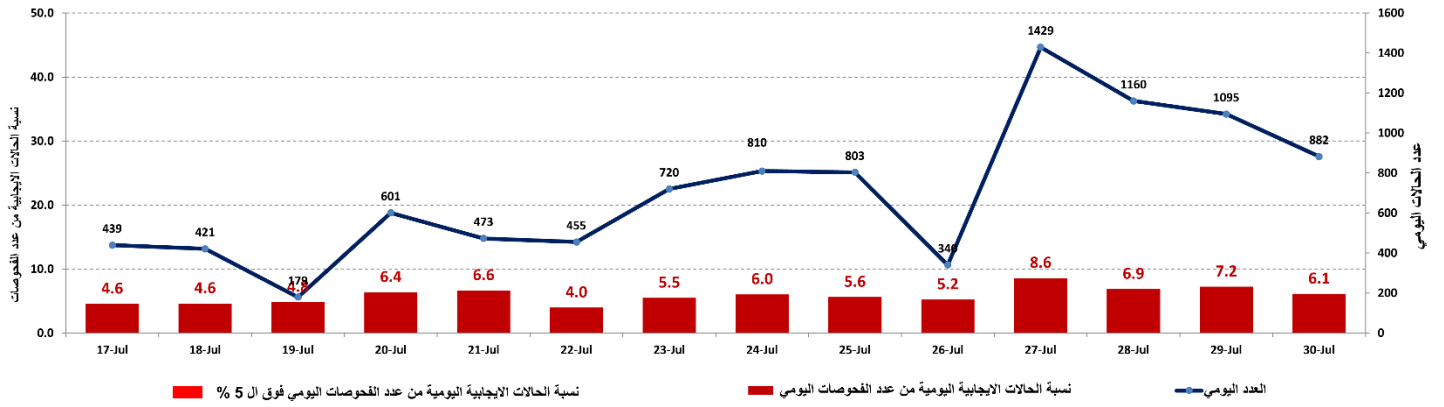


المراجع: المعلومات الصادرة عن وزارة الصحة العامة

يمكن الاطلاع على التقرير وكافة التعاميم الرسمية الصادرة على الرابط: <http://drm.pcm.gov.lb>

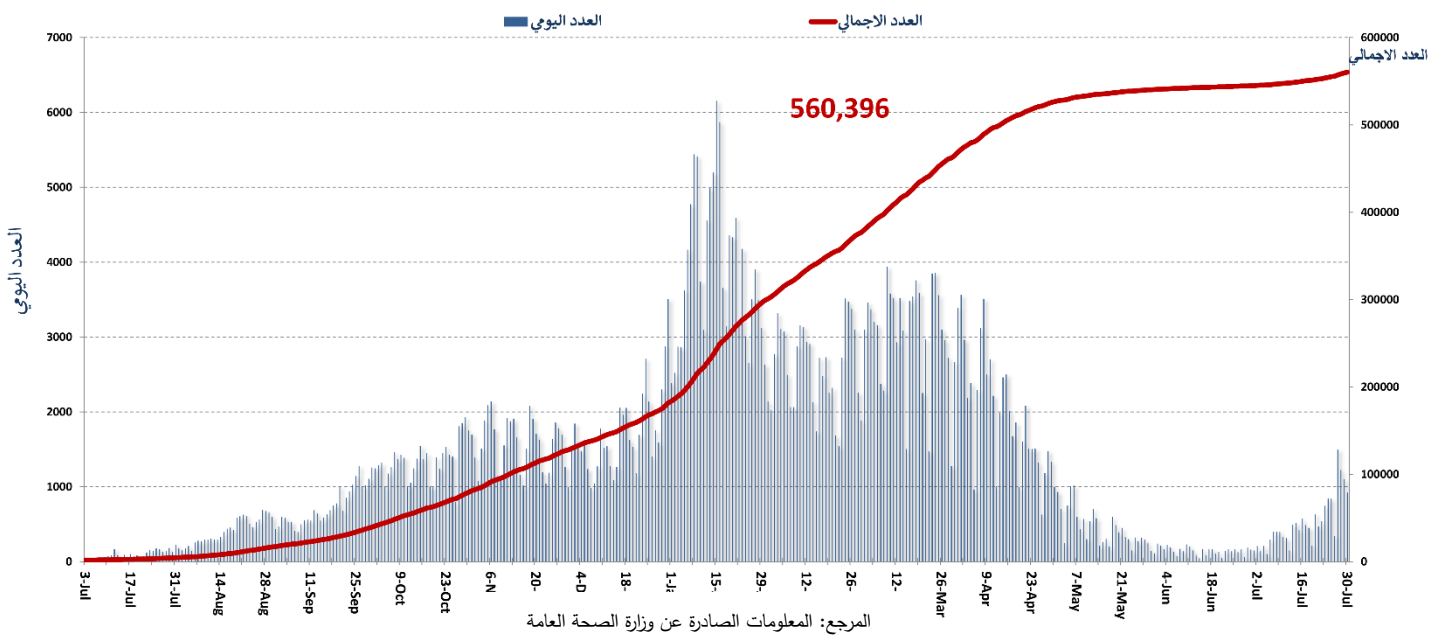
أو عبر وسائل التواصل الاجتماعي @DRM\_Lebanon

## نسبة الحالات الإيجابية من عدد الفحوصات اليومية خلال الـ 14 يوم الماضية



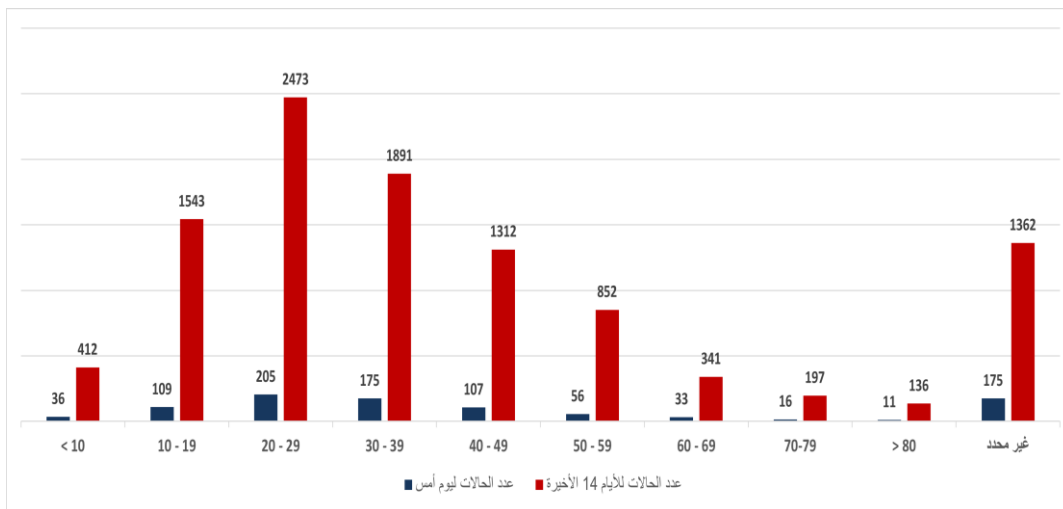
المرجع: المعلومات الصادرة عن وزارة الصحة العامة

## المنحنى الوبائي حسب عدد الحالات اليومية



المرجع: المعلومات الصادرة عن وزارة الصحة العامة

## توزع الحالات حسب الفئة العمرية



المرجع: المعلومات الصادرة عن وزارة الصحة العامة

الفئة العمرية	عدد الحالات لليوم أمس	عدد الحالات للـ 14 الأخيرة
0-9	36	412
10-19	109	1543
20-29	205	2473
30-39	175	1891
40-49	107	1312
50-59	56	852
60-69	33	341
70-79	16	197
80+	11	136
غير محدد	175	1362
<b>المجموع</b>	<b>923</b>	<b>10,519</b>

يمكن الاطلاع على التقرير وكافة التعاميم الرسمية الصادرة على الرابط: <http://drm.pcm.gov.lb>

أو عبر وسائل التواصل الاجتماعي @DRM\_Lebanon

## المنصة الإلكترونية لتسجيل أخذ اللقاح المضاد لفيروس كورونا

للحصول على الرابط المناسب، أرسل كلمة مبرجاً رقم الهاتف التالي 06/669584 وستصلك لائحة بجميع الروابط.

### إذا فقدت رابط التسجيل أو رسالة الموعد

إذهب إلى <https://covax.moph.gov.lb>

إضغط على:

- إعادة إرسال الرابط عن طريق الرسائل القصيرة
- إملاء المعلومات اللازمة: الاسم الأول، تاريخ الميلاد، رقم الهاتف المحمول
- إختر نوع الرسالة القصيرة: تأكيد التسجيل، الموعد، الشهادة
- إضغط إرسال

ستتلقى بعد ذلك رسالة نصية قصيرة تحتوي على الرابط الذي تريده.

للحصول على الرابط المناسب، أرسل كلمة مبرجاً رقم الهاتف التالي 06/669584 وستصلك لائحة بجميع الروابط.

### الإبلاغ عن تلقي الجرعة الأولى خارج لبنان

يمكنك الإبلاغ عن تلقي الجرعة الأولى خارج لبنان من خلال تعبئة الإستمارة التالية عبر هذا الرابط:

<https://ee.kobotoobox.org/x/FH9wzlp>

للحصول على الرابط المناسب، أرسل كلمة مبرجاً رقم الهاتف التالي 06/669584 وستصلك لائحة بجميع الروابط.

### طلب اللقاح في حالات إستثنائية

حالة صحة تتطلب أخذ اللقاح خارج الفئة العمرية المستهدفة

<https://ee.kobotoobox.org/x/vJD9RSRC>

جامعة خارج لبنان

<https://ee.kobotoobox.org/x/wT4d9811>

الحصول على عقد عمل خارج لبنان

<https://ee.kobotoobox.org/x/sA0BY3ni>

---

للحصول على الرابط المناسب، أرسل كلمة مبرجاً رقم الهاتف التالي 06/669584 وستصلك لائحة بجميع الروابط.

### لتقريب موعد الجرعة الأولى أو الثانية بداعي السفر

يمكن تقريبا موعد الجرعة الأولى أو الثانية فقط في احد الحالات التالية:

يهدف إجراء عمل طبي أو يهدف السفر

<https://ee.kobotoobox.org/x/lb6gizfj> <https://ee.kobotoobox.org/x/lfyEYlqk>

للحصول على الرابط المناسب، أرسل كلمة مبرجاً رقم الهاتف التالي 06/669584 وستصلك لائحة بجميع الروابط.

### لتلقيح الطلاب اللبنانيين في الخارج

يستطيع أي طالب لبناني في الخارج طلب اللقاح من خلال تعبئة الإستمارة التالية عبر هذا الرابط:

<https://ee.kobotoobox.org/x/miQsKMZO>

للحصول على الرابط المناسب، أرسل كلمة مبرجاً رقم الهاتف التالي 06/669584 وستصلك لائحة بجميع الروابط.

### للتعديل في البيانات

لتعديل في بيانات: الإسم الثلاثي، تاريخ الميلاد، رقم بطاقة التعريف، الرقم الخليوي

تعبئة طلب تعديل البيانات الأساسية عبر هذا الرابط:

<https://ee.kobotoobox.org/x/o2wz8TMP>

المرجع: المعلومات الصادرة عن وزارة الصحة العامة

## الحملة الوطنية للتوعية للتسجيل على منصة اللقاح المضاد لفيروس كورونا

ما هو متحور دلتا؟

هو احد متحورات فيروس كوفيد-19 وأكثرها سرعة بالانتشار. بتاريخ 9 تموز 2021، أعلن 98 بلد على الأقل عن وجود المتحور الذي ينتشر بسرعة بين السكان غير الملقحين.

هل يوفر لقاح كوفيد-19 الحماية من مخاطر المتحور الجديد دلتا؟

تُبين الدراسات في البلدان التي إنتشر فيها المتحور أن الأشخاص غير الملقحين هم أكثر عرضة لدخول المستشفى. يجب الحصول على جرعتي اللقاح لتوفير الحماية اللازمة من متحور دلتا.

كيف نحمي أنفسنا من متحور دلتا السريع الإنتشار؟

الحصول على جرعتي اللقاح لتوفير الحماية اللازمة.

الإلتزام بكافة التدابير الوقائية (الحفاظ على مسافة أمنة، إرتداء الكمامة، غسل اليدين).

### وزارة الصحة العامة

أعلنت وزارة الصحة العامة لمرضى السكري أن الأنسولين بأغلب أنواعه متوفر في مراكز الرعاية الصحية الأولية لوزارة الصحة ويوزع مجاناً، وأن الكمية تكفي لمدة عام ومحفوظة في ظروف ملائمة بهيئة من الإتحاد الأوروبي عبر منظمة الصحة العالمية.

الحالات التي تم نقلها إلى المستشفيات	عدد فحوصات PCR التي تم نقلها إلى المستشفيات	عدد الأشخاص الذين تم نقلهم إلى مراكز التلقيح	عدد المستفيدين من حلقات التوعية	عدد الزيارات المنزلية لتسجيل متلقي لقاح كوفيد-19	عدد المستفيدين من المنصات الإلكترونية
30,071	97,645 (17 فصصاً جديداً)	3,178	148,849 (36 مستفيدين جدد)	28,713 (358 زيارة جديدة)	6,352 (6 مستفيدين جدد)

## الأجهزة الأمنية والعسكرية

الإجراءات التي تم التبليغ عنها خلال الـ 24 ساعة المنصرمة	الجهة														
<ul style="list-style-type: none"> <li>- توزيع مساعدات اجتماعية (400 ألف ليرة لبنانية) ومساعدات غذائية في كافة المناطق اللبنانية عبر مكتب التعاون العسكري المدني.</li> <li>- موازنة الأجهزة الأمنية في تطبيق القرارات الصادرة عن مجلس الوزراء.</li> <li>- الإفادة عن إجراء /252/ فحوصات جديدة PCR لعناصر من الجيش، حيث تبين وجود /35/ حالة إيجابية: /12/ خدمة فعلية، /22/ مدني، /1/ متقاعد، /2/ طبابة عسكرية.</li> </ul>	الجيش														
<ul style="list-style-type: none"> <li>- تسطير 51,374 محضراً مكتوباً بحق المخالفين لقرارات التهيئة العامة منذ 2021/1/14.</li> <li>- توزّع مجموع المحاضر التي تم تسطيرها بحق المخالفين لقرارات التهيئة العامة منذ 2021/3/8 حسب المناطق على النحو التالي:</li> </ul> <table border="1" style="width: 100%; border-collapse: collapse; margin-top: 10px;"> <thead> <tr> <th colspan="2" style="text-align: center;">مجموع المحاضر منذ 2020/3/8</th> </tr> </thead> <tbody> <tr> <td style="text-align: center;">54305</td> <td style="text-align: center;">بيروت</td> </tr> <tr> <td style="text-align: center;">68405</td> <td style="text-align: center;">جبل لبنان</td> </tr> <tr> <td style="text-align: center;">27728</td> <td style="text-align: center;">البقاع</td> </tr> <tr> <td style="text-align: center;">21177</td> <td style="text-align: center;">الشمال</td> </tr> <tr> <td style="text-align: center;">21213</td> <td style="text-align: center;">الجنوب</td> </tr> <tr> <td style="text-align: center;"><b>192828</b></td> <td style="text-align: center;"><b>المجموع</b></td> </tr> </tbody> </table>	مجموع المحاضر منذ 2020/3/8		54305	بيروت	68405	جبل لبنان	27728	البقاع	21177	الشمال	21213	الجنوب	<b>192828</b>	<b>المجموع</b>	المديرية العامة لقوى الأمن الداخلي
مجموع المحاضر منذ 2020/3/8															
54305	بيروت														
68405	جبل لبنان														
27728	البقاع														
21177	الشمال														
21213	الجنوب														
<b>192828</b>	<b>المجموع</b>														
<ul style="list-style-type: none"> <li>- الإفادة عن عدد الحالات الإيجابية الجديدة في مختلف المحافظات والحالات في الحجر المنزلي.</li> <li>- متابعة الإجراءات المعتمدة على الحدود الجوية والبرية والبحرية بالتعاون مع فرق وزارة الصحة العامة.</li> </ul>	المديرية العامة للأمن العام														
<ul style="list-style-type: none"> <li>- الإفادة عن عدد الحالات الإيجابية الجديدة في مختلف المحافظات.</li> <li>- الإفادة عن حملات التطعيم التي يتم تنفيذها في مختلف المناطق اللبنانية عبر وزارة الصحة العامة.</li> </ul>	المديرية العامة لأمن الدولة														

## وزارة الأشغال العامة والنقل

### مطار رفيق الحريري الدولي (خلال الـ 24 ساعة الماضية)

الرحلات القادمة		الرحلات المغادرة	
عدد الرحلات	68	عدد الرحلات	68
عدد الوافدين	8431	عدد المغادرين	9753

### المرفأ (خلال الـ 24 ساعة الماضية)

المرفأ	السفن القادمة		السفن المغادرة	
	العدد	قادمة من	العدد	الوجهة
بيروت	1	كوبر	-	الحمولة
طرابلس	1	ناسوكو	-	الوجهة
المجموع	3	السويس	-	-

## قرارات / إجراءات عامة

- صدر عن اجتماع لجنة متابعة التدابير والإجراءات الوقائية لفيروس كورونا الذي عقد بتاريخ 2021/07/27 التوصيات التالية:
  1. وزارة الصحة العامة، بهدف تفعيل خطة الفحص والتتبع والوصول الى اكبر شريحة مستهدفة: العمل على استخدام مراكز العناية الصحية الأولية لأخذ عينات الـ PCR وعند الحاجة التنسيق مع وزارة الشؤون الاجتماعية لإستخدام المستوصفات التابعة لها لهذه الغاية
  2. وزارة الأشغال العامة والنقل - المديرية العامة للطيران المدني:
    - اجراء التعميم اللازم لجهة تطبيق ذات الإجراء المعتمد ضمن تعميمها رقم 2 /19 المتعلق بالزام الراغبين بالقدوم الى لبنان من بعض الدول بأن يكون لديهم حجز فندي على نفقتهم الخاصة لمدة 3 ليالي / 4 أيام وذلك لتنفيذ الحجر بإستثناء الذين تلقوا جرعة واحدة على الأقل من اللقاح وذلك للوافدين من البلدان التالية : العراق ، تركيا ، قبرص
    - العمل على تخفيض عدد الرحلات القادمة أسبوعياً الى لبنان من البلدان التالية : تركيا، العراق، أثيوبيا، قبرص.
    - تعميم وجوب وجود رمز QR ضمن نتيجة فحوصات الـ PCR المجراة من لوافدين في الخارج
    - الغاء الفقرة المتعلقة بإعفاء الركاب الذين لم يتلقوا اللقاح وغادروا لبنان ويريدون العودة خلال فترة أسبوع من اجراء فحص الـ PCR في الخارج
  3. وزارة الصحة العامة: التعميم على المختبرات العاملة في لبنان وجوب تضمين رمز QR ضمن نتيجة فحوصات الـ PCR المجراة من قبلها
  4. بهدف حماية الإقتصاد والوصول الى اقتصاد خالٍ من الكورونا قيام كل من وزارة الداخلية والبلديات، الإقتصاد والتجارة، العمل والسياحة بإجراء ما يلي:
    - المديرية العامة لرئاسة مجلس الوزراء إجراء التعميم اللازم لجهة وجوب منح اللقاح لكافة الموظفين والأجراء في القطاع العام
    - وجوب تلقي اللقاح بصورة فورية لجميع العاملين في القطاعات التالية: المستشفيات - دور الأيتام والرعاية الصحية - العيادات الطبية - المستوصفات - مراكز العناية بذوي الإحتياجات الخاصة - المؤسسات التربوية - الجامعات - المصارف - المراكز التجارية ومؤسسات بيع المواد الغذائية
    - وجوب قيام المؤسسات للعمل ضمن بيئة أمنة خالية من الكورونا من خلال حصر زبائنها وروادها بالأشخاص الذين يبرزون شهادة تلقي اللقاح وذلك للذين تفوق أعمارهم الـ 16 سنة، مستند فحص مناعة IgG test يحتوي رمز QR يثبت الإصابة السابقة بكورونا أو اجراء فحص Antigen سريع والسماح لهم بالإستفادة من خدمات هذه المؤسسة على ضوء النتيجة
  5. التأكيد والتشديد على إلزامية وضع الكمامة في جميع الأماكن العامة

- صدر عن المديرية العامة للطيران المدني التعميم رقم 2/31 تاريخ 2021/07/30 والذي تضمن التعليمات التالية:

1. خفض عدد الركاب القادمين إلى لبنان بنسبة 70% من معدل الركاب الذين قدموا خلال شهر تموز.
2. على جميع الراغبين بالقدوم إلى لبنان أن يكون لديهم فحص PCR سلبي من إحدى المختبرات المعتمدة في البلدان القادمين منها باستثناء من هم دون الـ 12 سنة وذلك خلال الـ 96 ساعة كحد أقصى، مع إلزامية وجود رمز الـ QR ضمناً على أن يمنع من لا يحمل نتيجة سلبية من ركوب الطائرة القادمة إلى لبنان.
3. على جميع الراغبين بالقدوم إلى لبنان من المملكة المتحدة، قبرص، تركيا، البرازيل، الإمارات العربية المتحدة، العراق، الهند، مالوي، أثيوبيا، زامبيا، ليبيريا، كينيا، غامبيا وسيراليون أن يكون لديهم حجز فندي على نفقتهم الخاصة لمدة 4 أيام/ 3 ليالٍ في أحد الفنادق المعتمدة على أن تتولى الباصات التابعة للفنادق عملية نقل المسافرين، كما يخضع المسافر لفحص PCR آخر خلال مدة إقامتهم.
4. خضوع جميع القادمين إلى مطار رفيق الحريري الدولي لفحص PCR باستثناء من هم دون الـ 12 سنة وفوات اليونيفيل.



### الإستثناءات:

1. إعفاء القادمين إلى لبنان والذين تلقوا لقاح كورونا في فترة لا تقل عن أسبوعين أو أصيبوا بفيروس كورونا ضمن مدة 90 يوماً تسبق تاريخ سفرهم إلى لبنان من إجراء فحص PCR من الدول القادمين منها على أن يخضعوا لفحص PCR في المطار.
2. يسمح لطواقم الطائرات القادمة لمدة لا تزيد عن 48 ساعة من إجراء فحص PCR في المطار على أن يلتزموا بالحجر لحين مغادرتهم.
3. يستثنى من الحجر الفندقية: البعثات الدبلوماسية الوطنية والأجنبية وعائلاتهم، الركاب الذين تلقوا جرعة واحدة على الأقل من اللقاح، الركاب العابرون إلى سوريا، الركاب القاصرون (تحت 18 سنة).

(يمكن الاطلاع على التقرير وكافة التعاميم الرسمية الصادرة على الرابط: <http://drm.pcm.gov.lb>)

عند الشعور بأية عوارض، الاتصال مباشرة على الرقم الساخن لوزارة الصحة العامة: 1214 أو 01/594459

البسوا الكمامات خارج المنزل

تجنبوا لمس الوجه

غطوا الفم والأنف بالكوع المثني عند السعال أو العطس

حافظوا على مسافة أمتة

1,6 متر على الأقل

الوقاية

التباعد الجسدي

خلينا ملتزمين حتى ينذكر ما ينعاد

## المختبرات التي لم تلتزم بالإجراءات المعتمدة من قبل وزارة الصحة العامة خلال الـ 24 ساعة المنصرمة

### المختبرات التي لم تحدد مكان القضاء

عدد الحالات الإيجابية دون تحديد مكان القضاء	المختبرات / المستشفيات
4	مستشفى سان جورج الأشرفية
3	مختبرات العائلة
2	مستشفى سان جورج الحدث
2	مستشفى الجامعة الأميركية
2	مركز إيت الطبي
1	مستشفى جبل لبنان
1	مختبرات الهادي
1	مستشفى أوتيل دبو
1	مختبرات ترانسيميديكال
1	مستشفى أبو جودة

### المختبرات التي لم تحدد مكان السكن

عدد الحالات الإيجابية دون تحديد مكان السكن	المختبرات / المستشفيات
4	مستشفى سان جورج الأشرفية
4	مستشفى حمود
3	مختبرات العائلة
2	مستشفى سان جورج الحدث
2	مستشفى الجامعة الأميركية
2	مستشفى فؤاد خوري
2	مختبرات جبرا وغرة
2	مركز إيت الطبي
2	مختبرات السلام
1	مستشفى جبل لبنان
1	مختبرات الهادي
1	مستشفى أوتيل دبو
1	مختبرات ترانسيميديكال
1	مستشفى أبو جودة
1	المشرق

### المختبرات التي لم تحدد رقم الهاتف

عدد الحالات الإيجابية دون تحديد رقم الهاتف	المختبرات / المستشفيات
1	مستشفى جبل عامل

المختبرات الحكومية المؤهلة لإجراء التشخيص المخبري لفيروس كورونا بطريقة الـ RT-PCR

الموقع	المختبر
بيروت	مستشفى رفيق الحريري الجامعي RHUH
حلبا	مستشفى حلبا الحكومي Halba Governmental Hospital
المنية	مستشفى المنية الحكومي Minieh Governmental Hospital
طرابلس	مستشفى طرابلس الحكومي Tripoli Governmental Hospital
البترون	مستشفى البترون الحكومي Batroun Governmental Hospital
كسروان	مستشفى فتوح كسروان الحكومي (البوار) Ftouh Keserwan Gov. Hospital
سيلين	مستشفى سيلين الحكومي Seblin Governmental Hospital
صيدا	مستشفى صيدا الحكومي Saida Governmental Hospital
النيطية	مستشفى نبيه بزي الحكومي الجامعي Nabih Berri Gov. Hospital
تبنين	مستشفى تبنين الحكومي Tebnine Governmental Hospital
بنت جبيل	مستشفى بنت جبيل الحكومي Bent Jbeil Governmental Hospital
بعلبك	مستشفى بعلبك الحكومي Baalbeck Governmental Hospital
الهرمل	مستشفى الهرمل الحكومي Hermel Governmental Hospital
زحلة	مستشفى الرئيس الياس الهراوي الحكومي Prés. Elias Hrawi Gov. Hospital
بعيدا	مستشفى بعيدا الحكومي Baabda University Gov. Hospital
مرجعيون	مستشفى مرجعيون الحكومي Marjeyoun Governmental Hospital

المختبرات الخاصة المؤهلة لإجراء التشخيص المخبري لفيروس كورونا بطريقة الـ RT-PCR

الموقع	المختبر
بيروت	مستشفى الجامعة الأميركية AUBMC
بيروت	مستشفى أوتيل ديو الجامعي Hotel-Dieu de France (HDF)
بيروت	مختبرات رودولف ميريو (الجامعة اليسوعية - المتحف) Laboratoire Rodolphe Mérieux (Université Saint-Joseph)
بيروت	مستشفى القديس جاورجيوس الجامعي Saint-George Hospital - UMC
بيروت	مستشفى المقاصد Makassed General Hospital
بيروت	مستشفى رزق الجامعي LAU Medical Center - Rizk Hospital
بيروت	مستشفى اللبناني الجعيتاوي الجامعي Hôpital Libanais Geitawi - CHU
بيروت	مستشفى الوردية Hôpital Notre-Dame du Rosaire
بيروت	مركز كليمنصو الطبي Clemenceau Medical Center (CMC)
بيروت	مختبر مركز الأطباء Doctor's Center
بيروت	مختبر فونتانا (الحمرا) Fontana Laboratories
بيروت	مختبر الأمن العام (العدلية) General Security Lab
بيروت	مختبر سيما CEMA
بيروت	مختبرات جبر وغزة Laboratoire Jabre-Ghorra
بيروت	مختبر السان مارك Saint Marc Medical & Diagnostic Center
بيروت	مختبر PHD
بيروت	مختبر مركز مار يوسف الطبي - الأشرفية - Saint Joseph Medical Center - Ashrafiel
قرن الشباك	مختبر باي لاب Bey Lab - Furn El Chebbak
الغبيري	المختبرات الحديثة Laboratoire Moderne (Modern Lab- Berjaoui)
الغبيري	مستشفى الساحل Sahel General Hospital (SGH)
الغبيري	مستشفى الزهراء الجامعي Al Zahraa Hospital - UMC
برج البراجنة	مستشفى الرسول الأعظم Al Rassoul Al Aazam Hospital
حارة حريك	مستشفى بهمن Bahman Hospital
حارة حريك	مختبر ناتيونال دياغنوستك سرفيس كومباني National Diagnostic Services Company (NDSC)

المرجع: المعلومات الصادرة عن وزارة الصحة العامة

يمكن الاطلاع على التقرير وكافة التعاميم الرسمية الصادرة على الرابط: <http://drm.pcm.gov.lb>

أو عبر وسائل التواصل الاجتماعي @DRM\_Lebanon

مختبر مركز دار الحوراء	حارة حريك
Medical Diagnostic Center مختبر الدكتور محمود عثمان -مركز التحاليل الطبية	المرجعة
American Diagnostic Center (ADC) مختبر أميريكين دياغنوستك سنتر	الجناح
Mount Lebanon Hospital مستشفى جبل لبنان	بعيدا
Hôpital Saint-Georges – Hadath مستشفى السان جورج الحدث	بعيدا
Al Hadi Laboratory مختبر الهادي	بعيدا
INOVIE-Liban مختبر	بعيدا
Molecular Biology and Cancer مختبر علم الأحياء الجزيئية في الجامعة اللبنانية	الحدث
Immunology Laboratory in Lebanese University مختبر سان ميشال للتحاليل الطبية	ضبية
Saint-Michel Lab مستشفى قلب يسوع	الحازمية
Hôpital du Sacré- Coeur مختبر كلينيجان	الحازمية
Clinigene مستشفى سرحال	المتن
Hôpital Dr.Samir Serhal مختبر ترانسيميديكال فور ليف	المتن
Transmedical for Life مستشفى مار يوسف - الدورة	المتن
Hôpital St. Joseph – Dora مستشفى مركز بحثس الطبي- ضهر الصوان	المتن
Centre Hospitalier de Bhannes مستشفى هارون	الزلقا
Haroun Hospital مستشفى أبو جودة	الزلقا
Hôpital Abou Jawdeh مستشفى بلفو	المنصورية
Bellevue Medical Center (BMC) مختبر مركز الشرق الأوسط الصحي	بصاليم
Middle East Institute of Health (MEIH) مستشفى هيكل	الكورة
Hôpital Albert Haykal مختبر جامعة البلمند	الكورة
University of Balamand مركز الشمال الإستشفائي	زغرتا
Centre Hospitalier du Nord (CHN) سيدة زغرتا المركز الجامعي الطبي	زغرتا
Saydet Zghorta University Medical Center	زغرتا
Family Medical Center- Zgharta المركز العائلي الطبي	زغرتا
مستشفى دار السلام	القييات
Mazloum Hospital مستشفى المظلوم	طرابلس
Al Mounla Hospital مستشفى المنلا	طرابلس
Nini Hospital مستشفى النيني	طرابلس
مختبر ميكروبيولوجيا الصحة والبيئة LMSE - المعهد العالي للدكتوراه، الجامعة اللبنانية	طرابلس
مختبر المستشفى الإسلامي الخيري - طرابلس	طرابلس
Dar El Chifaa Hospital مختبر مستشفى دار الشفاء	طرابلس
CHU - Notre-Dame des Secours مستشفى سيدة المعونات الجامعي	جبيل
Laboratoires Akiki & Boulos مختبر عقيقي وبولس	جبيل
Laboratoire Dr. Chelala مختبرات الدكتور شلالا	غزير
Centre Médical Wakim مختبر واكيم	جونية
Elite Medical Center - Jeita مختبر إيليت الطبي -جعيتا	جعيتا
Ain Wazein Hospital مستشفى عين وزين	الشوف
Eva Lab مختبر إيفا لاب	عرمون
Hammoud Hospital UMC مستشفى حمود الجامعي	صيدا
Al Karim Medical Laboratory (KML) مختبر الكريم	صيدا
Labib Medical Center مختبر مركز لبيب الطبي	صيدا
Lebanese Diagnostic Center (LDC) مختبر الـ	صور
Family Medical Laboratories مختبر العائلة	الغازية
Sheikh Ragheb Harb Hospital مستشفى الشيخ راعب حرب	النبطية
Laboratoires Sabbah d'Analyses Médicales مختبرات الصباح	النبطية
Laboratoires Al Salam مختبر السلام	النبطية
Hôpital du Secours Populaire مختبر مستشفى النجدة الشعبية - النبطية	النبطية
Jabal Amel Hospital مستشفى جبل عامل	صور
Mashrek Diagnostic Center (MDC) مختبر المشرق للتشخيص الطبي	صور

المرجع: المعلومات الصادرة عن وزارة الصحة العامة

يمكن الاطلاع على التقرير وكافة التعاميم الرسمية الصادرة على الرابط: <http://drm.pcm.gov.lb>

أو عبر وسائل التواصل الاجتماعي @DRM\_Lebanon

مختبرات دلتا Delta Laboratories	صور
مختبر الدكتور حسن علوية Dr. Hassan Alawiyyeh Laboratory	صور
مستشفى دار الحكمة Dar Al Hikmah Hospital	بعلبك
مستشفى دار الأمل الجامعي Dar Al Amal University Hospital	بعلبك
مختبرات العناية الطبية Medical Care Laboratories – Baalbeck	بعلبك
مختبرات العناية الطبية Medical Care Laboratories - Labweh	اللبوة
مستشفى تلّ شيحا Tall Chiha Hospital	زحلة
مستشفى خوري Khoury Hospital	زحلة
مختبر ميديكال كير سنتر Medical Care Center (MCC)	زحلة
مستشفى اللبناني الفرنسي Hôpital Libano-Français	زحلة
مستشفى الرياق Hôpital El Rayak	الرياق
مستشفى شتورة Chtoura Hospital	شتورة

#### مختبرات المستشفيات العسكرية

بيروت	المستشفى العسكري المركزي في بيروت Laboratoire Militaire Central
-------	---

#### المختبرات المؤهلة لأخذ عينات "المسحات الأنفية" بطريقة Drive- thru

مختبر ميديكال دياغنوستيك تريمانت سنتر (الحمراء) Medical Diagnostic Treatment Center (MDTC)	بيروت
مختبر ميد لاب MedLab SAL CIC ALS (الحمراء – الجفینور)	بيروت
مختبرات عيتاني Itani Medical Laboratories (المزرعة)	بيروت
مختبر ساقية الجزير Sakiyet Al Janzir Laboratories (راس بيروت)	بيروت
مختبر ا ب سي ABC Laboratories	بيروت
مختبرات معوض الطبية Mouawad Medical Laboratory	الشيح
مختبرات الشياح (د. فؤاد ریحان) Rihan Medical Center	الشيح
مختبرات المتحدة للرعاية الصحية United Healthcare Laboratory	الشيح
مختبر النقاء الطبي Al Naqaa Medical Center	الأوزاعي
مختبرات البوليغار Laboratoire le Boulevard	بدارو
مركز اليوسف الإستشفائي التعليمي CHU Al - Youssef	حلبا
مستشفى الكورة Hôpital El Koura	الكورة
مركز كسروان الطنّي Keserwan Medical Center	كسروان
مختبر إكسبرت لاب Expert Lab	المنصورية
مختبر سانت ايلي Saint-Elie Laboratory	أنطلياس
مختبر ب م ب BMP Laboratory	ثوق مصبح
مختبر الدكتور إيلي طالب Laboratoire Dr. Elie Taleb	جونية
مختبرات الشرق الأوسط للتحاليل الطبية Memer Lab	جونية
مختبر Family Clinic	صيدا
مختبر فيرست لاب First Lab	العاقبية
مختبرات الرياض الطبية Al Riyadh Medical Laboratory	جب جنين
مختبر مركز التشخيص الطبي ADC	جب جنين
مختبر لايف لاب Life LAB	بعلبك
مختبر مركز البقاع الطبي	زحلة
مختبرات السان جورج Laboratoires Saint George	زحلة
مختبرات العربي الطبية Araabi Medical Laboratories	رياق
مختبر مستشفى البقاع	البقاع

المراجع: المعلومات الصادرة عن وزارة الصحة العامة

يمكن الاطلاع على التقرير وكافة التعاميم الرسمية الصادرة على الرابط: <http://drm.pcm.gov.lb>

أو عبر وسائل التواصل الاجتماعي @DRM\_Lebanon