

غرفة العمليات الوطنية لإدارة الكوارث
تقرير يومي حول COVID-19



وقت صدور التقرير: 19:30

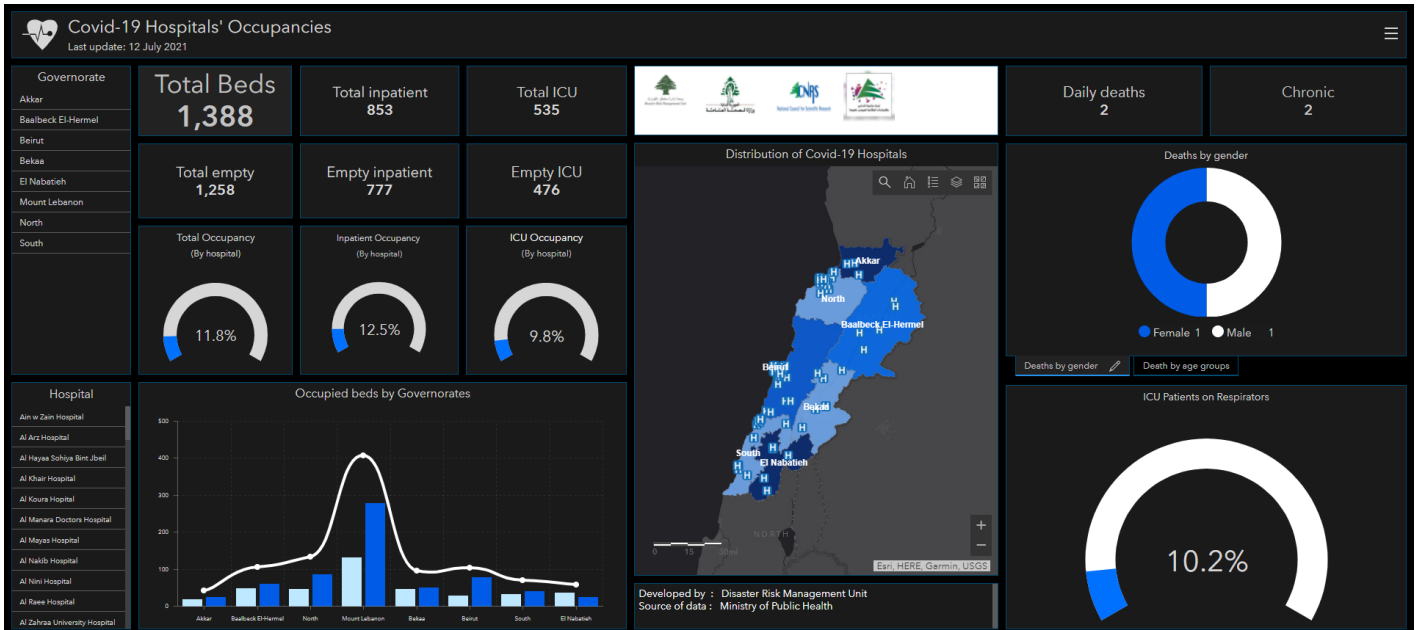
تقرير رقم: 467

التاريخ: الإثنين 19 تموز 2021
المعلومات الواردة في التقرير عن يومي السبت والأحد

الأحد	السبت	أسرة كوفيد 19	تراكمي	الأحد	السبت	الحالات			
140	149	عدد حالات الاستشفاء	551,157	215	450	عدد الحالات في لبنان			
60	64	عدد الحالات في العناية الفائقة	544,610	179	421	عدد الحالات المحلية			
13	15	عدد الحالات مع تنفس اصطناعي	6,547	36	29	عدد الحالات الوافدة			
الأحد	السبت	الفحوصات	7,886	1	1	عدد حالات الوفاة			
14,981	21,151	العدد التراكمي	2,721	5	0	عدد الحالات في القطاع الصحي			
3,713	9,129	عدد الفحوصات المحلية	الموقع الوبائي في لبنان مقارنة بالعالم			النسبة (من عدد السكان)	تراكمي	يوم أمس	التلقيح ضد كوفيد-19
11,132	11,791	عدد الفحوصات على الحدود							
5,109,855	عدد الفحوصات الإجمالي في لبنان		191,445,982	551,157	العديد الإجمالي	30.5 %	2,084,112	2,939	المسجلين
535,485	عدد حالات الشفاء التراكمي		4,109,432	7,886	عدد الوفيات	24.1 %	1,148,248	3,113	جرعة أولى
12	عدد الحالات المكررة خلال اليومين السابقين		2.14 %	1.43 %	نسبة الوفيات	16.6 %	743,189	205	جرعة ثانية
% 3,6	نسبة إيجابية الفحوصات لكل مئة فحص خلال الـ 14 يوم الماضية		174,320,328	535,485	عدد حالات الشفاء				

المرجع: المعلومات الصادرة عن وزارة الصحة العامة

عدد الأسرة المتوافرة للمصابين بفيروس كورونا ونسبة الإشغال



للاطلاع يومياً على كافة تفاصيل توزع الأسرة المتوافرة لمرضى كوفيد-19 في مختلف المحافظات حسب المستشفيات:
عبر الكمبيوتر: <https://bit.ly/DRM-HospitalsOccupancy-PC>
عبر الهاتف: <https://bit.ly/DRM-HospitalsOccupancy-Mobile>

يمكن الاطلاع على التقرير وكافة التعاميم الرسمية الصادرة على الرابط: <http://drm.pcm.gov.lb>

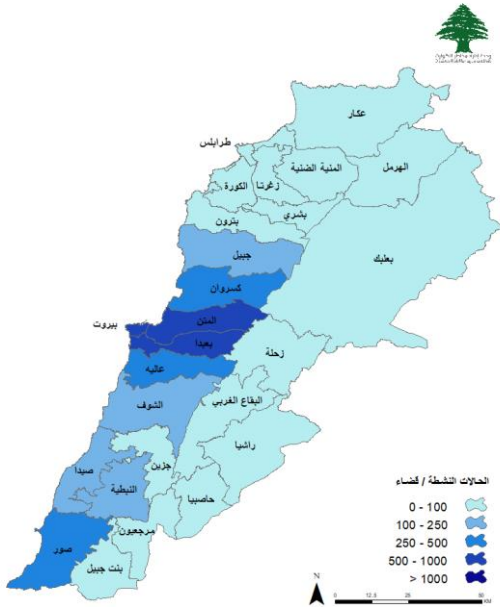
أو عبر وسائل التواصل الاجتماعي @DRM_Lebanon

توزع الحالات حسب البلديات خلال الـ 48 ساعة المنصرمة

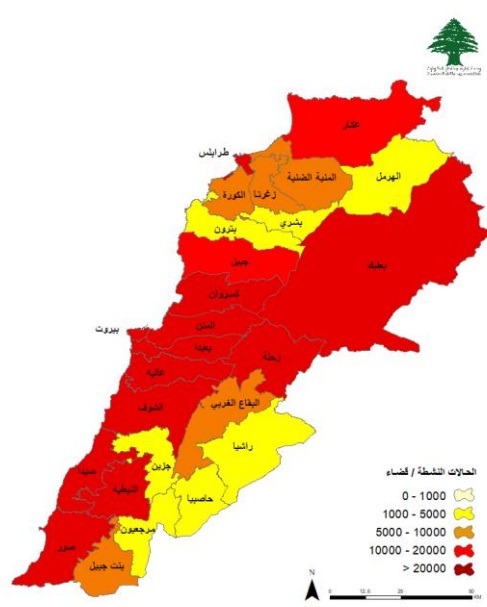
29	كسروان	10	الشوف	76	المتن	108	بعيدا	94	بيروت
1	الكسليك	2	الناعمة	8	برج حقدود	8	الشيح	2	عين المريسة
2	ذوق مكابيل	1	شحيم	6	سن الفيل	4	الجناح	4	الروشة
5	ذوق مصبح	1	عانونت	3	جديدة المتن	1	الاوزاعي	9	الحمراء
2	أدونيس	2	برجا	3	البوشرية	16	بئر حسن	1	عين التينة
1	ساحل علما	1	جدرا	1	الدورة	8	الغبيري	1	المصيطبة
4	عجلتون	1	جون	1	الروضه	4	عين الرمانه	2	مارالibas
2	السهيلة	1	نحنا	3	سد البوشرية	1	فرن الشباك	2	تلة الخياط
2	جعيتا	1	قيد التحقق	1	السبتية	11	حارة حريك	3	الظريف
1	المعاملتين	42	عالیه	6	الدكوانه	5	الليكي	5	المزرعة
2	غوسطا	2	شويات العمروسية	3	أنطلياس	13	برج البراجنة	3	برج أبي حيدر
1	درعون	5	حي السلم	1	جل الدير	1	المريجة	1	البسطة الفوقا
1	عشقوت	1	شويات القبة	2	الزلقا	5	تحويطة الغدير	7	الطريق الجديدة
1	فيطرون	2	خلدة	1	بياقوت	1	بعيدا	7	راس النبع
1	فقرا	4	شويات الامراء	4	الضبية	2	الحازمية	1	البسطة التحتا
1	حراجل	7	عمون	6	المنصورية	1	مار تفلا	1	الجسر
1	فأريا	8	بشامون	1	الديشونية	20	الحدث	14	الأمرقية
1	قيد التحقق	1	بسوس	3	الفنار	1	كفر شيما	2	العدلية
8	جبيل	2	عالیه	2	روميہ	1	وادي شحرور العليا	29	قيد التحقق
2	جبيل	1	قبرشمون	1	بقنايا	5	قيد التحقق	2	عكار
2	بلاط	1	بحمدون الضيعة	2	بصالم	39	صيда	2	العبدة
1	عمشيت	1	صوفر	1	نابيه	3	الهلالية	1	بشري
1	كفر سالا	1	شارون	1	المطيلب	1	مبة ومية	1	بشري
2	غرروز	6	قيد التحقق	1	قرنة شهبان	6	عين الحلوة	6	المنية الضنية
21	طرابلس	96	صور	1	الريوة	2	غازية	2	سير الضنية
4	الزيتون	28	صور	1	مزرعة يشوع	4	الزرارية	1	بقرصونة
1	الحدادين	2	جل البحر الشمالي	1	زكريت	2	عدلون	3	بخعون
1	باب الرمل	5	الرشيدية	1	بكفيا	2	أنصارية	7	زحلة
1	القبة	6	برج الشمالي	1	بيت شباب	3	الغسانية	1	الميدان
1	الزاهرية	1	جوبا	1	العطشانة	3	الصفند	1	حوش الامراء
10	قيد التحقق	2	يانوح	1	قرنة الحمرا	2	بيسارية	1	مجدل عنجر
3	مدينة الجديدة	3	باريش	1	بعبدات	2	عتقون	4	قيد التحقق
1	الكورة	3	قانا	1	بيت مري	9	قيد التحقق	5	البقاع الغربي
1	ضهر العين	2	معركة	4	ضهر الصوان	5	مرجعيون	1	مشغرة
7	زغرتا	1	صديقين	1	الخنشارة	1	كفر كلا	4	المرج
1	زغرتا	3	عين بعال	1	قيد التحقق	2	حولا	3	بعلبك
1	كفر دلاقوس	3	الباזורية	13	بنت جبيل	2	ميس الجبل	2	بعلبك
3	حرف	1	حناوي	1	بنت جبيل	1	حاصبيتا	1	بدنايل
1	مجدليا	1	طير دبه	4	عيناتا	1	عين قنيا	4	جزين
1	كفر زينا	5	طورا	1	رميش	11	النبطية	1	جزين
4	البترون	3	دير قانون النهر	1	تبنين	2	عين قانا	1	كفر جرة
2	البترون	2	صريفا	1	عينتا الجبل	1	حومين الفوقا	1	عرمي
1	كفر عبيدا	2	طير فلسيه	3	شقرا	1	حاروف	1	سجد
1	شكا	1	بدياس	1	كوثين	1	جيشيت		
72	قيد التحقق	8	العباسية	1	فرون	4	عدشيت الشقيف		
		6	برج رخال			1	عيا		
		7	ناقورة			1	كفر صير		
		1	قيد التحقق						

توزع الحالات الإيجابية والحالات النشطة

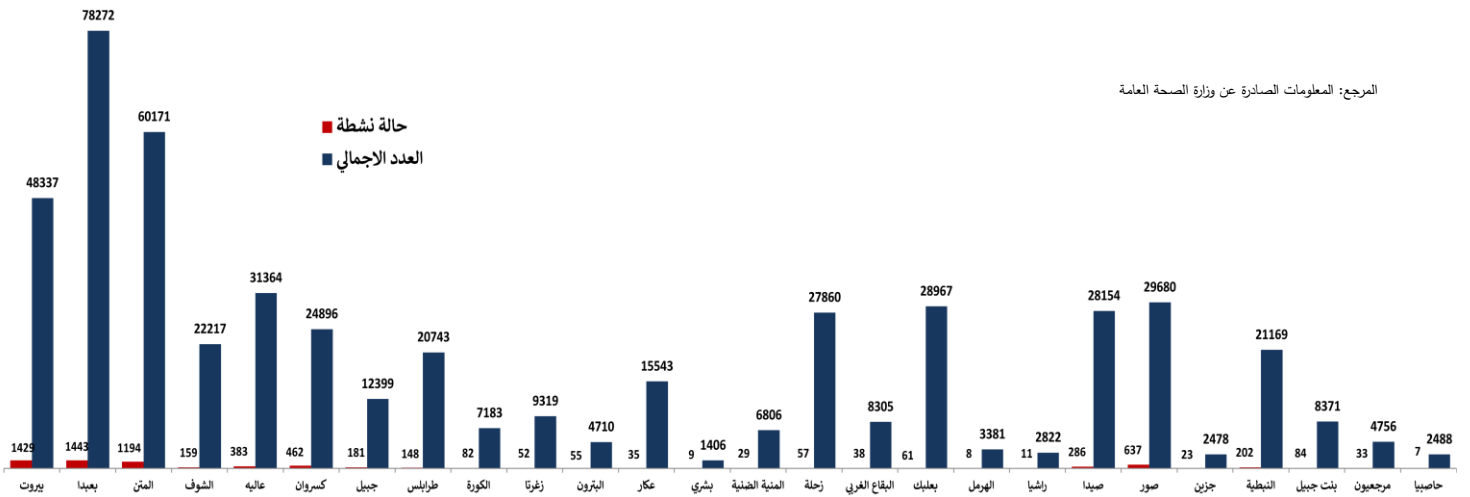
توزع الحالات النشطة



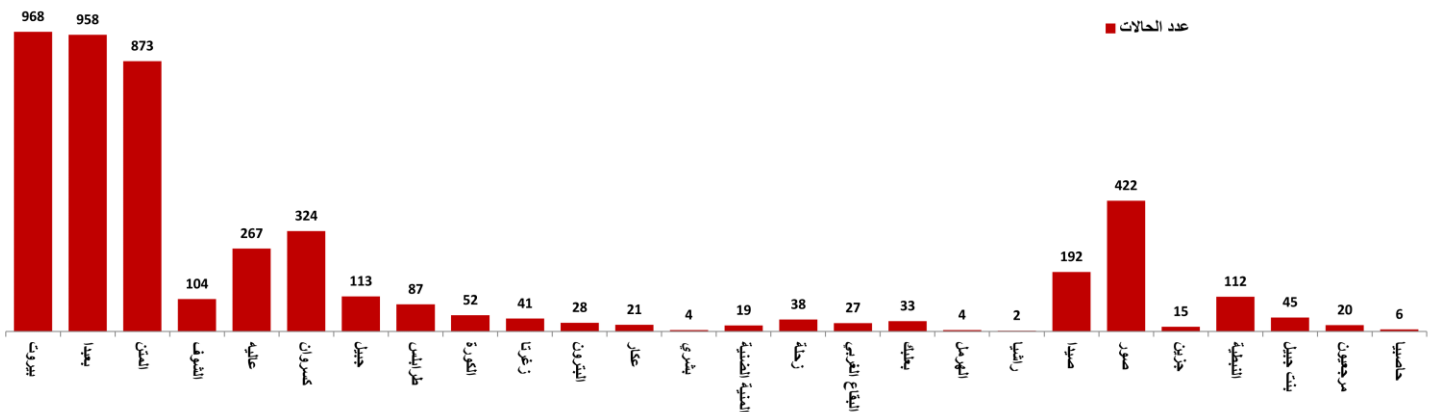
توزع الحالات الإجمالية



توزع الحالات التراكمية حسب الأفضية



عدد الحالات الإيجابية خلال الـ 14 يوم الماضية حسب الأفضية

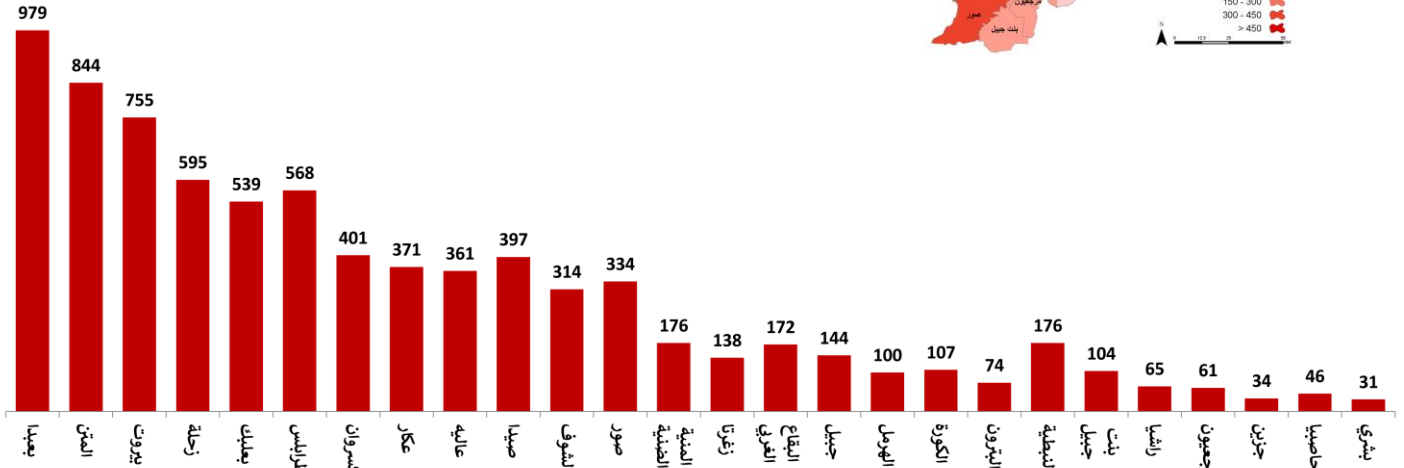
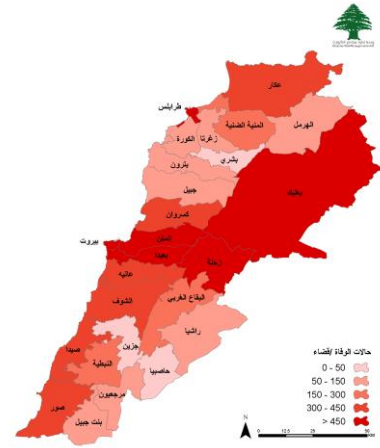


المرجع: المعلومات الصادرة عن وزارة الصحة العامة

يمكن الاطلاع على التقرير وكافة التعاميم الرسمية الصادرة على الرابط: <http://drm.pcm.gov.lb>

أو عبر وسائل التواصل الاجتماعي @DRM_Lebanon

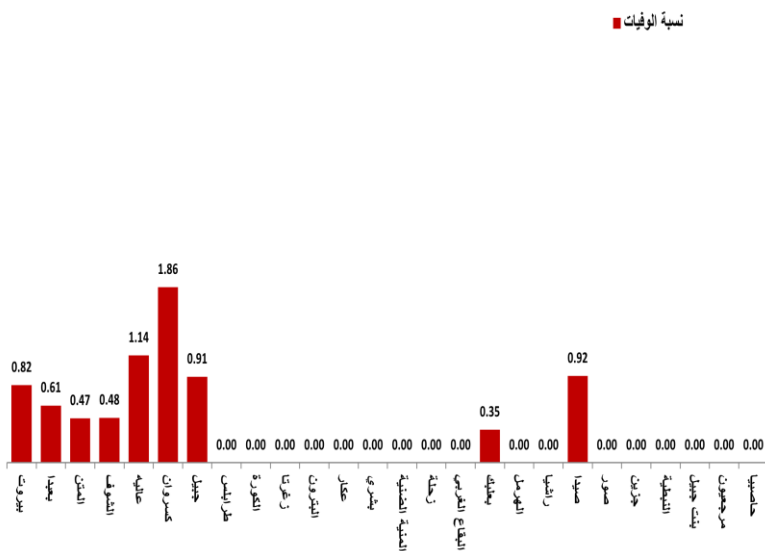
توزع حالات الوفاة



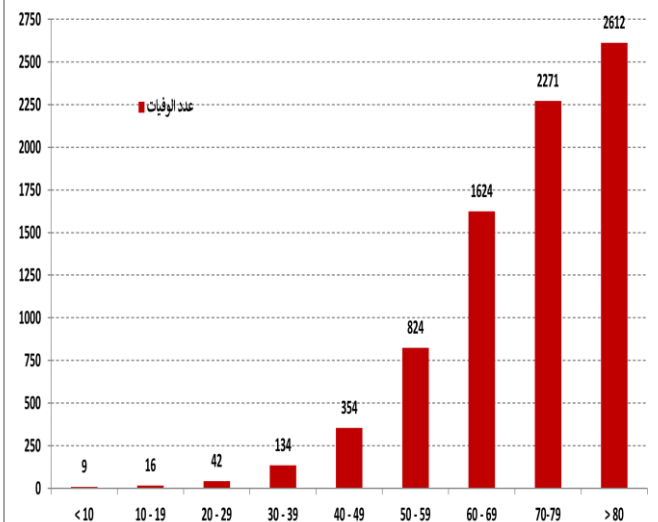
توزع حالات الوفاة حسب المستشفيات ومنطقة السكن

#	المستشفى	السكن	الجنس	العمر	وجود امراض مزمنة
2021/7/18					
1	الحريري الحكومي	بعيدا	أنتى	95	نعم
2021/7/19					
1	رزق	بيروت	أنتى	67	نعم

نسبة الوفيات خلال الـ 14 يوم المنصرمة حسب الأفضية



توزع حالات الوفاة حسب الفئة العمرية

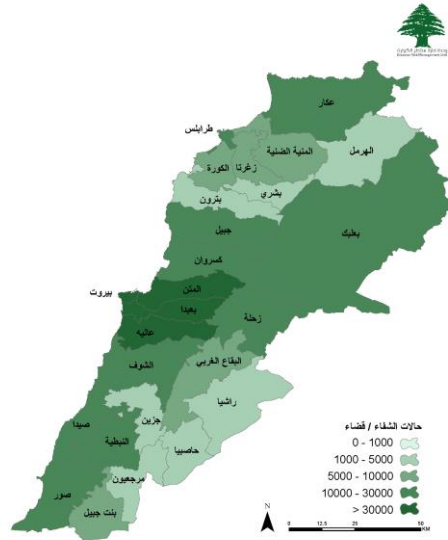


المرجع: المعلومات الصادرة عن وزارة الصحة العامة

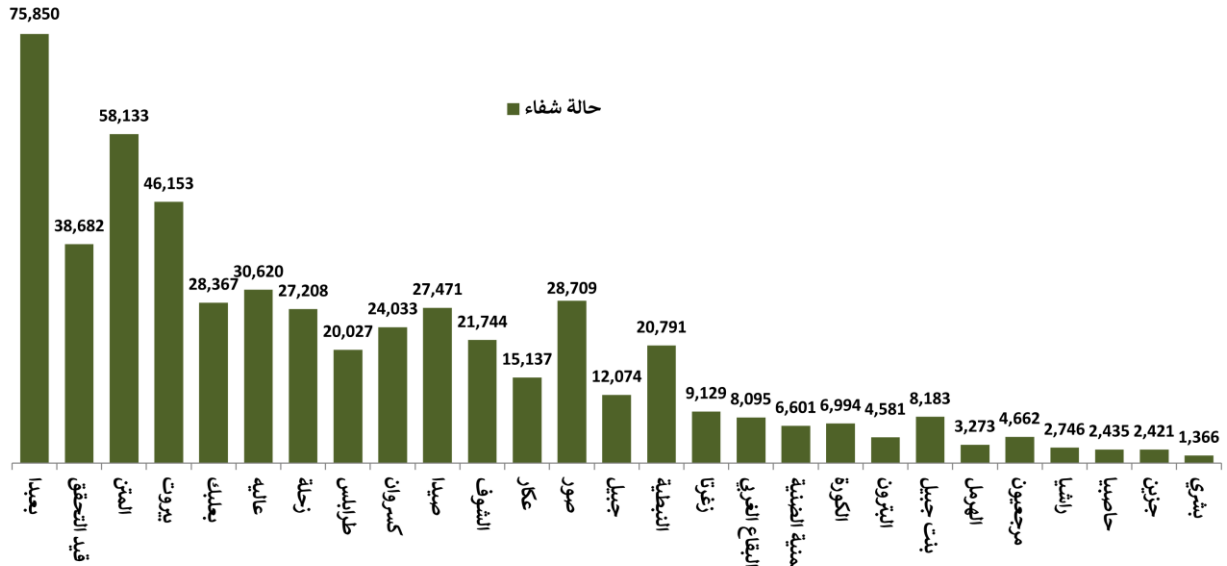
يمكن الاطلاع على التقرير وكافة التعاميم الرسمية الصادرة على الرابط: <http://drm.pcm.gov.lb>

أو عبر وسائل التواصل الاجتماعي @DRM_Lebanon

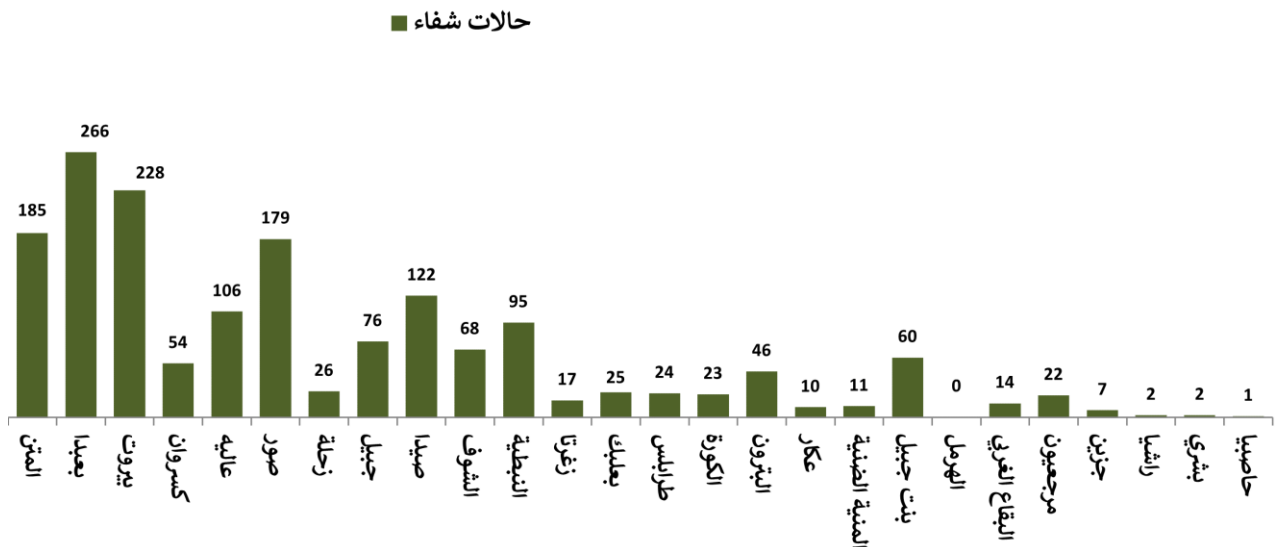
توزع حالات الشفاء



توزع حالات الشفاء التراكمية حسب الأفضية



عدد حالات الشفاء خلال الـ 14 يوم المنصرمة حسب الأفضية



المراجع: المعلومات الصادرة عن وزارة الصحة العامة

يمكن الاطلاع على التقرير وكافة التعاميم الرسمية الصادرة على الرابط: <http://drm.pcm.gov.lb>

أو عبر وسائل التواصل الاجتماعي @DRM_Lebanon

المنصة الإلكترونية لتسجيل أخذ اللقاح المضاد لفيروس كورونا

للحصول على الرابط المناسب، أرسل كلمة مرشحاً لرقم الواتساب التالي 06/669584 وستصلك لائحة بجميع الروابط.

إذا فقدت رابط التسجيل أو رسالة الموعد

إذهب إلى <https://covax.moph.gov.lb>

- اضغط على: إعادة إرسال الرابط عن طريق الرسائل القصيرة
- إملاء المعلومات اللازمة: الاسم الأول، تاريخ الميلاد، رقم الهاتف المحمول
- اختر نوع الرسالة القصيرة: تأكيد التسجيل/الموعد/الشهادة
- اضغط إرسال

ستتلقى بعد ذلك رسالة نصية قصيرة تحتوي على الرابط الذي تريده.

للحصول على الرابط المناسب، أرسل كلمة مرشحاً لرقم الواتساب التالي 06/669584 وستصلك لائحة بجميع الروابط.

الإبلاغ عن تلقي الجرعة الأولى خارج لبنان

يمكنك الإبلاغ عن تلقي الجرعة الأولى خارج لبنان من خلال تعبئة الإستمارة التالية عبر هذا الرابط:

<https://ee.kobotoolbox.org/x/FHf9wzP>

للحصول على الرابط المناسب، أرسل كلمة مرشحاً لرقم الواتساب التالي 06/669584 وستصلك لائحة بجميع الروابط.

طلب اللقاح في حالات إستثنائية

حالة صحة تتطلب أخذ اللقاح المستهدفة

<https://ee.kobotoolbox.org/x/vJD9RSRC>

جامعة خارج لبنان

<https://ee.kobotoolbox.org/x/wT4d981i>

الحصول على عقد عمل خارج لبنان

<https://ee.kobotoolbox.org/x/sAOBY3ni>

للحصول على الرابط المناسب، أرسل كلمة مرشحاً لرقم الواتساب التالي 06/669584 وستصلك لائحة بجميع الروابط.

لتقريب موعد الجرعة الأولى أو الثانية بداعي السفر

يمكن تقريب موعد الجرعة الأولى أو الثانية فقط في أحد الحالات التالية:

يهدف إجراء عمل طبي أو يهدف السفر

<https://ee.kobotoolbox.org/x/b6gnzrj> | <https://ee.kobotoolbox.org/x/IfyEYLqL>

للحصول على الرابط المناسب، أرسل كلمة مرشحاً لرقم الواتساب التالي 06/669584 وستصلك لائحة بجميع الروابط.

لتلقيح الطلاب اللبنانيين في الخارج

يستطيع أي طالب لبناني في الخارج طلب اللقاح من خلال تعبئة الاستمارة التالية عبر هذا الرابط:

<https://ee.kobotoolbox.org/x/miQsKMZO>

للحصول على الرابط المناسب، أرسل كلمة مرشحاً لرقم الواتساب التالي 06/669584 وستصلك لائحة بجميع الروابط.

للتعديل في البيانات

لتعديل في بيانات: الإسم الثلاثي، تاريخ الميلاد، رقم بطاقة التعريف، الرقم الخليوي

تعبئة طلب تعديل البيانات الأساسية عبر هذا الرابط:

<https://ee.kobotoolbox.org/x/o2wz8TMP>

المرجع: المعلومات الصادرة عن وزارة الصحة العامة

الحملة الوطنية للتوعية لتسجيل على منصة اللقاح المضاد لفيروس كورونا

مبارك عيد ميلاد

تجنّب معانقة ومصافحة الآخرين، نستخدم السلام عن بعيد أو نبخّ إبداً على قلبنا.

مبارك عيد ميلاد

تجنّب الزيارات والتجمّعات، ونستبدلها بآتصالات هاتفية.

مبارك عيد ميلاد

نلتزم بالإجراءات الوقائية:

- ارتداء الكمامة بطريقة صحيحة
- الحفاظ على المسافة الآمنة
- غسل اليدين بالماء والصابون

مبارك عيد ميلاد

لنحمي حالتنا وتجنّب مضاعفات كورونا الخطرة، لازم نحصل على اللقاح المضاد لكوفيد-19.

مبارك عيد ميلاد

ننذكر كبار السن والمرضى، بس ينتظمن عنهم وبنعاديهم عن بعيد.

يمكن الاطلاع على التقرير وكافة التعاميم الرسمية الصادرة على الرابط: <http://drm.pcm.gov.lb>

أو عبر وسائل التواصل الاجتماعي @DRM_Lebanon

وزارة الصحة العامة

- أعلن وزير الصحة العامة عن تلقي لبنان شحنة جديدة من لقاح "أسترازينيكا" المضاد لكوفيد-19، تضم 129,600 جرعة، عبر مبادرة "كوفاكس" العالمية، حيث ذكر بأن الوزارة تتعاون مع كُتُب مع الشركاء المحليين والدوليين لضمان تأمين اللقاحات الآمنة والفعالة في مختلف أنحاء لبنان بأقصى سرعة ممكنة، خاصة وأن الدراسات الحديثة قد أظهرت فاعلية لقاح أسترازينيكا ضد متحور دلتا الجديد، وأن الشحنة الجديدة من اللقاح وصلت في الوقت المناسب بالتزامن مع استمرار الوزارة بتعزيز جهود تطعيم أكبر عدد ممكن من السكان لتمكينهم من اكتساب المناعة والسيطرة على الجائحة.

- أفادت وزارة الصحة العامة عن استكمال فحوصات PCR لرحلات وصلت إلى بيروت وأجريت في المطار بين 12 و14 تموز الحالي، حيث أظهرت النتائج وجود 124 حالة إيجابية توزعت على الرحلات التالية:

2021/7/13			
عدد الحالات	رقم الرحلة	الشركة	رحلة قادمة من
1	418	الفطرية	الدوحة
3	406	الأثيوبية	أديس أبابا
1	828	التركية	اسطنبول
1	135	العراقية	البصرة
2	131	العراقية	بغداد
1	3330	TO	أورلي
1	641	SV	جدة
1	252	MEA	أثينا
1	385	G9	الشارقة
1	427	MEA	دبي
2	157	FZ	دبي
2	333	MEA	البصرة
4	139	العراقية	النجف
4	1311	العراقية	بغداد
2	262	MEA	لارنكا
3	953	الإماراتية	دبي
2	301	العراقية	بغداد
1	7620	VY	برشلونة
1	830	التركية	اسطنبول
1	268	MEA	إسطنبول
1	419	MEA	أبو ظبي
1	429	MEA	دبي
1	2967	SK	ستوكهولم
38			المجموع

2021/7/12			
عدد الحالات	رقم الرحلة	الشركة	رحلة قادمة من
2	946	A3	أثينا
2	828	التركية	اسطنبول
1	957	الإماراتية	دبي
6	262	MEA	لارنكا
1	311	MEA	عمان
2	131	العراقية	بغداد
1	416	القطرية	الدوحة
1	824	التركية	اسطنبول
1	641	SV	جدة
1	705	UBD	أربيل
2	266	MEA	اسطنبول
3	385	G9	الشارقة
1	564	AIR FRANCE	باريس
2	120	CY	لارنكا
2	535	EY	بو ظبي
2	323	MEA	بغداد
1	301	العراقية	بغداد
1	268	MEA	اسطنبول
2	826	التركية	اسطنبول
34			المجموع
2021/7/14			
عدد الحالات	رقم الرحلة	الشركة	رحلة قادمة من
1	406	الأثيوبية	أديس أبابا
3	407	RJ	عمان
5	501	الكويتية	الكويت
1	957	الإماراتية	دبي
1	131	العراقية	بغداد
6	252	MEA	أثينا
2	266	MEA	إسطنبول
3	385	G9	الشارقة
1	643	SV	الرياض
1	427	MEA	دبي
4	139	العراقية	النجف
4	323	MEA	بغداد
1	1429	MEA	دبي
3	953	الإماراتية	دبي
1	212	MEA	باريس
1	1824	PEGASUS	انطاليا
1	403	RJ	عمان
1	6307	HV	أمستردام
1	387	G9	الشارقة
1	301	العراقية	بغداد
1	1423	MEA	الرياض
1	159	FZ	دبي
1	268	MEA	إسطنبول
5	576	MEA	ابيدجان
1	862	PEGASUS	إسطنبول
1	429	MEA	دبي
52			المجموع

الصليب الأحمر اللبناني

عدد المستفيدين من المنصات الإلكترونية	عدد المستفيدين من حلقات التوعية	عدد الأشخاص الذين تم نقلهم إلى مراكز التفكيح	عدد فحوصات PCR التي تم نقلها إلى المستشفيات	الحالات التي تم نقلها إلى المستشفيات
6,336 (6 مستفيدين جدد)	148,423	3,103 (13 شخصاً جديداً)	97,265	29,787 (18 حالة جديدة)

الأجهزة الأمنية والعسكرية

الجهة	الإجراءات التي تم التبليغ عنها خلال الـ 48 ساعة المنصرمة														
الجيش	- توزيع مساعدات اجتماعية (400 ألف ليرة لبنانية) ومساعدات غذائية في كافة المناطق اللبنانية عبر مكتب التعاون العسكري المدني. - مؤازرة الأجهزة الأمنية في تطبيق القرارات الصادرة عن مجلس الوزراء. - الإفادة عن إجراء 263/ فحص PCR لعناصر من الجيش، حيث تبين وجود 26/ حالة إيجابية: 9/ خدمة فعلية، 12/ مدني، 5/ متقاعد														
المديرية العامة لقوى الأمن الداخلي	- تسطير 51,374 محضراً مكتوباً بحق المخالفين لقرارات التبعية العامة منذ 2021/1/14. - توزع مجموع المحاضر التي تم تسطيرها بحق المخالفين لقرارات التبعية العامة منذ 2021/3/8 حسب المناطق على النحو التالي:														
	<table border="1"> <thead> <tr> <th colspan="2">مجموع المحاضر منذ 2020/3/8</th> </tr> </thead> <tbody> <tr> <td>بيروت</td> <td>54305</td> </tr> <tr> <td>جبل لبنان</td> <td>68405</td> </tr> <tr> <td>البقاع</td> <td>27728</td> </tr> <tr> <td>الشمال</td> <td>21177</td> </tr> <tr> <td>الجنوب</td> <td>21213</td> </tr> <tr> <td>المجموع</td> <td>192828</td> </tr> </tbody> </table>	مجموع المحاضر منذ 2020/3/8		بيروت	54305	جبل لبنان	68405	البقاع	27728	الشمال	21177	الجنوب	21213	المجموع	192828
مجموع المحاضر منذ 2020/3/8															
بيروت	54305														
جبل لبنان	68405														
البقاع	27728														
الشمال	21177														
الجنوب	21213														
المجموع	192828														
المديرية العامة للأمن العام	- الإفادة عن عدد الحالات الإيجابية الجديدة في مختلف المحافظات والحالات في الحجر المنزلي. - متابعة الإجراءات المعتمدة على الحدود الجوية والبرية والبحرية بالتعاون مع فرق وزارة الصحة العامة.														
المديرية العامة لأمن الدولة	- الإفادة عن عدد الحالات الإيجابية الجديدة في مختلف المحافظات. - الإفادة عن حملات التطعيم التي يتم تنفيذها في مختلف المناطق اللبنانية عبر وزارة الصحة العامة.														

وزارة الأشغال العامة والنقل

مطار رفيق الحريري الدولي (خلال الـ 48 ساعة الماضية)

الرحلات القادمة		الرحلات المغادرة	
عدد الرحلات	160	عدد الرحلات	164
عدد الواصلين	28494	عدد المغادرين	17239

المرافئ (خلال الـ 48 ساعة الماضية)

المرافئ	السفن القادمة		السفن المغادرة	
	العدد	قادمة من	العدد	الوجهة
بيروت	1	إيطاليا		الحمولة
	1	ليماسول		الوجهة
	1	الإسكندرية		العدد
شكا			1	أوكرانيا
طرابلس	1	طرطوس	1	مرسين
	1	بور سعيد	1	مرسين
	1	تركيا	1	تركيا
جبيل	1	بيروت	1	لاتفيا
			1	روسيا
المجموع	7		6	

قرارات / إجراءات عامة

- صدر عن اجتماع لجنة متابعة التدابير والإجراءات الوقائية لفيروس كورونا الذي عقد بتاريخ 2021/07/15 التوصيات التالية:
 1. وزارة الصحة العامة، وزارة الأشغال العامة والنقل، بالتنسيق مع الجامعة اللبنانية والصليب الأحمر اللبناني العمل على وضع نقاط لإجراء فحص الـ PCR للوافدين إلى لبنان عبر المرافئ البحرية على أن تستوفي كلفة إجراء هذا الفحص من قبل وزارة الصحة بصورة مماثلة لتلك المعتمدة للوافدين عبر مطار رفيق الحريري الدولي.
 2. وزارة الخارجية والمغتربين، وزارة الأشغال العامة والنقل - المديرية العامة للطيران المدني إبلاغ الجهات المختصة في الدول والشركات والمنظمات الدولية المعنية بالطيران مضمون تعميم وزير الصحة العامة رقم 55 تاريخ 2021/07/08 المتعلق بإعتماد شهادة التلقيح الإلكترونية التي تحتوي على QR code كشهادة تلقيح رسمية دون الحاجة لتسديدها.
 3. بناء على توصيات اللجنة رقم 1069 تاريخ 2021/07/07 لا سيما البند الثالث منها، وبعد تتبّع بعض الحالات الإيجابية والمخالطين لهم من قبل وحدة الترصد الوبائي في وزارة الصحة العامة خاصة في الأماكن التي تُعد بؤر انتشار لفيروس كورونا، ومنعاً لانتشار الجائحة في المجتمع مستقبلاً: اتخاذ التدابير اللازمة تجاه أماكن الانتشار والالتزام بإرشادات وزارة الصحة العامة لجهة إغلاق المكان وتعقيمه على أن يتم حجر الموظفين المخالطين لمدة سبعة أيام وانتظار صدور نتائج فحص الـ PCR السلبي لمعاودة عملهم.
- صدر عن المديرية العامة للطيران المدني البيان التالي:
 1. على جميع الراغبين بالقدوم إلى لبنان أن يكون لديهم فحص PCR سلبي من إحدى المختبرات المعتمدة في البلدان القادمين منها باستثناء من هم دون الـ 12 سنة وذلك خلال 96 ساعة كحد أقصى.
 2. على جميع الراغبين بالقدوم إلى لبنان من المملكة المتحدة، البرازيل، الإمارات العربية المتحدة، الهند، مالاي، أثيوبيا، زامبيا، ليبيريا، كينيا، غامبيا أو سيراليون أن يكون لديهم حجز فندقية على نفقتهم الخاصة لمدة 4 أيام/ 3 ليالٍ في أحد الفنادق المعتمدة على أن تتولى الباصات التابعة للفنادق عملية نقل المسافرين، كما يخضع المسافر لفحص PCR آخر خلال مدة إقامتهم. (تم تعديل لائحة الفنادق المعتمدة في التعميم رقم 2/30 تاريخ 2021/07/13)
 3. خضوع جميع القادمين إلى مطار رفيق الحريري الدولي لفحص PCR باستثناء من هم دون 12 سنة وقوات اليونيفيل.
- 1. إعفاء القادمين إلى لبنان والذين تلقوا لقاح كورونا في فترة لا تقل عن أسبوعين أو أصيبوا بفيروس كورونا ضمن مدة 90 يوماً تسبق تاريخ سفرهم إلى لبنان من إجراء فحص PCR من الدول القادمين منها على أن يخضعوا لفحص PCR في المطار.
- 2. يسمح لطواقم الطائرات القادمة لمدة لا تزيد عن 48 ساعة من إجراء فحص PCR في المطار على أن يلتزموا بالحجر لحين مغادرتهم.
- 3. يستثنى من الحجر الفندقي: البعثات الدبلوماسية الوطنية والأجنبية وعائلاتهم، الركاب الذين تلقوا اللقاح خلال فترة لا تقل عن أسبوعين قبل سفرهم إلى لبنان، الركاب العابرون إلى سوريا، الركاب القاصرون (تحت 18 سنة)، الركاب الذين غادروا لبنان وعادوا في فترة أسبوع على أن يخضعوا لفحص الـ PCR لدى وصولهم إلى مطار رفيق الحريري الدولي.

(يمكن الاطلاع على التقرير وكافة التعاميم الرسمية الصادرة على الرابط: <http://drm.pcm.gov.lb>)

عند الشعور بأية عوارض، الاتصال مباشرة على الرقم الساخن لوزارة الصحة العامة: 1214 أو 01/594459

المختبرات التي لم تلتزم بالإجراءات المعتمدة من قبل وزارة الصحة العامة خلال الـ 24 ساعة المنصرمة

المختبرات التي لم تحدد مكان القضاء

عدد الحالات الإيجابية دون تحديد مكان القضاء	المختبرات / المستشفيات
5	مستشفى راغب حرب
4	مختبرات العائلة
3	مستشفى رفيق الحريري الجامعي
3	مستشفى سان جوزيف الأشرفية
3	مستشفى سان جورج الأشرفية
3	مستشفى السيدة جبيل
1	مختبرات CEMA
1	مستشفى حمود

المختبرات التي لم تحدد مكان السكن

عدد الحالات الإيجابية دون تحديد مكان السكن	المختبرات / المستشفيات
5	مستشفى راغب حرب
4	مستشفى سان جوزيف الأشرفية
4	مختبرات العائلة
3	مستشفى رفيق الحريري الجامعي
3	مستشفى سان جورج الأشرفية
3	مستشفى السيدة جبيل
2	مختبرات السلام
2	المستشفى اللبناني الفرنسي
1	مختبرات CEMA
1	مستشفى حمود
1	مختبرات المشرق

المختبرات التي لم تحدد رقم الهاتف

عدد الحالات الإيجابية دون تحديد رقم الهاتف	المختبرات / المستشفيات
6	مستشفى المقاصد
2	مستشفى سان جورج الحدث
1	مستشفى بلفو

المختبرات الحكومية المؤهلة لإجراء التشخيص المخبري لفيروس كورونا بطريقة الـ RT-PCR

المختبر	الموقع
مستشفى رفيق الحريري الجامعي RHUH	بيروت
Halba Governmental Hospital	حلبا
Minieh Governmental Hospital	المنية
Tripoli Governmental Hospital	طرابلس
Batroun Governmental Hospital	البترون
Ftuh Keserwan Gov. Hospital (البوار)	كسروان
Seblin Governmental Hospital	سبلين
Saida Governmental Hospital	صيدا
Nabih Berri Gov. Hospital	النيطية
Tebnine Governmental Hospital	تبنين
Bent Jbeil Governmental Hospital	بنت جبيل
Baalbeck Governmental Hospital	بعلبك
Hermel Governmental Hospital	الهرمل
Prés. Elias Hrawi Gov. Hospital	زحلة
Baabda University Gov. Hospital	بعيدا
Marjeyoun Governmental Hospital	مرجعيون

المختبرات الخاصة المؤهلة لإجراء التشخيص المخبري لفيروس كورونا بطريقة الـ RT-PCR

المختبر	الموقع
مستشفى الجامعة الأميركية AUBMC	بيروت
مستشفى أوتيل ديو الجامعي (HDF) Hotel-Dieu de France	بيروت
مختبرات رودولف ميريو (الجامعة اليسوعية - المتحف) Laboratoire Rodolphe Mérieux (Université Saint-Joseph)	بيروت
مستشفى القديس جاورجيوس الجامعي Saint-George Hospital - UMC	بيروت
مستشفى المقاصد Makassed General Hospital	بيروت
مستشفى رزق الجامعي LAU Medical Center - Rizk Hospital	بيروت
مستشفى اللبناني الجعيتاوي الجامعي Hôpital Libanais Geitawi - CHU	بيروت
مستشفى الوردية Hôpital Notre-Dame du Rosaire	بيروت
مركز كليمنصو الطبي Clemenceau Medical Center (CMC)	بيروت
مختبر مركز الأطباء Doctor's Center	بيروت
مختبر فونتانا (الحمرا) Fontana Laboratories	بيروت
مختبر الأمن العام (العدلية) General Security Lab	بيروت
مختبر سيما CEMA	بيروت
مختبرات جبر و غزة Laboratoire Jabre-Ghorra	بيروت
مختبر السان مارك Saint Marc Medical & Diagnostic Center	بيروت
مختبر PHD	بيروت
مختبر مركز مار يوسف الطبي - الأشرفية - Saint Joseph Medical Center - Ashrafieh	بيروت
مختبر باي لاب Bey Lab – Furn El Chebbak	فرن الشباك
المختبرات الحديثة Laboratoire Moderne (Modern Lab- Berjaoui)	الغبيري
مستشفى الساحل Sahel General Hospital (SGH)	الغبيري
مستشفى الزهراء الجامعي Al Zahraa Hospital – UMC	الغبيري
مستشفى الرسول الأعظم Al Rassoul Al Aazam Hospital	برج البراجنة
مستشفى بهمن Bahman Hospital	حارة حريك
مختبر ناتيونال دياغنوستك سرفيس كومباني National Diagnostic Services Company (NDSC)	حارة حريك

المرجع: المعلومات الصادرة عن وزارة الصحة العامة

يمكن الاطلاع على التقرير وكافة التعاميم الرسمية الصادرة على الرابط: <http://dm.pcm.gov.lb>

أو عبر وسائل التواصل الاجتماعي @DRM_Lebanon

مختبر مركز دار الحوراء	حارة حريك
Medical Diagnostic Center مختبر الدكتور محمود عثمان -مركز التحاليل الطبية	المرجعة
American Diagnostic Center (ADC) مختبر أميريكين دياغنوستك سنتر	الجناح
Mount Lebanon Hospital مستشفى جبل لبنان	بعيدا
Hôpital Saint-Georges – Hadath مستشفى السان جورج الحدث	بعيدا
Al Hadi Laboratory مختبر الهادي	بعيدا
INOVIE-Liban مختبر	بعيدا
Molecular Biology and Cancer مختبر علم الأحياء الجزيئية في الجامعة اللبنانية	الحدث
Immunology Laboratory in Lebanese University مختبر سان ميشال للتحاليل الطبية	ضبية
Saint-Michel Lab مستشفى قلب يسوع	الحازمية
Hôpital du Sacré- Coeur مختبر كلينيجان	الحازمية
Clinigene مستشفى سرحال	المتن
Hôpital Dr.Samir Serhal مختبر ترانسيميديكال فور ليف	المتن
Transmedical for Life مستشفى مار يوسف - الدورة	المتن
Hôpital St. Joseph – Dora مستشفى مركز بحثس الطبي- ضهر الصوان	المتن
Centre Hospitalier de Bhannes مستشفى هارون	الزلقا
Haroun Hospital مستشفى أبو جودة	الزلقا
Hôpital Abou Jawdeh مستشفى بلفو	المنصورية
Bellevue Medical Center (BMC) مختبر مركز الشرق الأوسط الصحي	بصاليم
Middle East Institute of Health (MEIH) مستشفى هيكل	الكورة
Hôpital Albert Haykal مختبر جامعة البلمند	الكورة
University of Balamand مركز الشمال الإستشفائي	زغرنا
Centre Hospitalier du Nord (CHN) سيدة زغرنا المركز الجامعي الطبي	زغرنا
Saydet Zghorta University Medical Center	زغرنا
Family Medical Center- Zgharta المركز العائلي الطبي	زغرنا
مستشفى دار السلام	القييات
Mazloum Hospital مستشفى المظلوم	طرابلس
Al Mounla Hospital مستشفى المنلا	طرابلس
Nini Hospital مستشفى النيني	طرابلس
مختبر ميكروبيولوجيا الصحة والبيئة LMSE - المعهد العالي للدكتوراه، الجامعة اللبنانية	طرابلس
مختبر المستشفى الإسلامي الخيري - طرابلس	طرابلس
Dar El Chifaa Hospital مختبر مستشفى دار الشفاء	طرابلس
CHU - Notre-Dame des Secours مستشفى سيدة المعونات الجامعي	جبيل
Laboratoires Akiki & Boulos مختبر عقيقي وبولس	جبيل
Laboratoire Dr. Chelala مختبرات الدكتور شلالا	غزير
Centre Médical Wakim مختبر واكيم	جونية
Elite Medical Center - Jeita مختبر إيليت الطبي -جعيتا	جعيتا
Ain Wazein Hospital مستشفى عين وزين	الشوف
Eva Lab مختبر إيفا لاب	عرمون
Hammoud Hospital UMC مستشفى حمود الجامعي	صيدا
Al Karim Medical Laboratory (KML) مختبر الكريم	صيدا
Labib Medical Center مختبر مركز لبيب الطبي	صيدا
Lebanese Diagnostic Center (LDC) مختبر الـ	صور
Family Medical Laboratories مختبر العائلة	الغازية
Sheikh Ragheb Harb Hospital مستشفى الشيخ راعب حرب	النبطية
Laboratoires Sabbah d'Analyses Médicales مختبرات الصباح	النبطية
Laboratoires Al Salam مختبر السلام	النبطية
Hôpital du Secours Populaire مختبر مستشفى النجدة الشعبية - النبطية	النبطية
Jabal Amel Hospital مستشفى جبل عامل	صور
Mashrek Diagnostic Center (MDC) مختبر المشرق للتشخيص الطبي	صور

المرجع: المعلومات الصادرة عن وزارة الصحة العامة

يمكن الاطلاع على التقرير وكافة التعاميم الرسمية الصادرة على الرابط: <http://dm.pcm.gov.lb>

أو عبر وسائل التواصل الاجتماعي @DRM_Lebanon

مختبرات دلتا Delta Laboratories	صور
مختبر الدكتور حسن علوية Dr. Hassan Alawiyyeh Laboratory	صور
مستشفى دار الحكمة Dar Al Hikmah Hospital	بعلبك
مستشفى دار الأمل الجامعي Dar Al Amal University Hospital	بعلبك
مختبرات العناية الطبية Medical Care Laboratories – Baalbeck	بعلبك
مختبرات العناية الطبية Medical Care Laboratories - Labweh	اللبوة
مستشفى تلّ شيحا Tall Chiha Hospital	زحلة
مستشفى خوري Khoury Hospital	زحلة
مختبر ميديكال كير سنتر Medical Care Center (MCC)	زحلة
مستشفى اللبناني الفرنسي Hôpital Libano-Français	زحلة
مستشفى الرياق Hôpital El Rayak	الرياق
مستشفى شتورة Chtoura Hospital	شتورة

مختبرات المستشفيات العسكرية

المستشفى العسكري المركزي في بيروت Laboratoire Militaire Central	بيروت
---	-------

المختبرات المؤهلة لأخذ عينات "المسحات الأنفية" بطريقة Drive- thru

مختبر ميديكال دياغنوستيك تريمانت سنتر (الحمراء) Medical Diagnostic Treatment Center (MDTC)	بيروت
مختبر ميد لاب MedLab SAL CIC ALS (الحمراء – الجفینور)	بيروت
مختبرات عيتاني Itani Medical Laboratories (المزرعة)	بيروت
مختبر ساقية الجزير Sakiyet Al Janzir Laboratories (راس بيروت)	بيروت
مختبر ا ب سي ABC Laboratories	بيروت
مختبرات معوض الطبية Mouawad Medical Laboratory	الشيح
مختبرات الشياح (د. فؤاد ریحان) Rihan Medical Center	الشيح
مختبرات المتحدة للرعاية الصحية United Healthcare Laboratory	الشيح
مختبر النقاء الطبي Al Naqaa Medical Center	الأوزاعي
مختبرات البوليغار Laboratoire le Boulevard	بدارو
مركز اليوسف الإستشفائي التعليمي CHU Al - Youssef	حلبا
مستشفى الكورة Hôpital El Koura	الكورة
مركز كسروان الطنّي Keserwan Medical Center	كسروان
مختبر إكسبرت لاب Expert Lab	المنصورية
مختبر سانت ايلي Saint-Elie Laboratory	أنطلياس
مختبر ب م ب BMP Laboratory	ثوق مصبح
مختبر الدكتور إيلي طالب Laboratoire Dr. Elie Taleb	جونية
مختبرات الشرق الأوسط للتحاليل الطبية Memer Lab	جونية
مختبر Family Clinic	صيدا
مختبر فيرست لاب First Lab	العاقبية
مختبرات الرياض الطبية Al Riyadh Medical Laboratory	جب جنين
مختبر مركز التشخيص الطبي ADC	جب جنين
مختبر لايف لاب Life LAB	بعلبك
مختبر مركز البقاع الطبي	زحلة
مختبرات السان جورج Laboratoires Saint George	زحلة
مختبرات العربي الطبية Araabi Medical Laboratories	رياق
مختبر مستشفى البقاع	البقاع

المراجع: المعلومات الصادرة عن وزارة الصحة العامة

يمكن الاطلاع على التقرير وكافة التعاميم الرسمية الصادرة على الرابط: <http://drm.pcm.gov.lb>

أو عبر وسائل التواصل الاجتماعي @DRM_Lebanon