


غرفة العمليات الوطنية لإدارة الكوارث
تقرير يومي حول COVID-19

وقت صدور التقرير 19:00

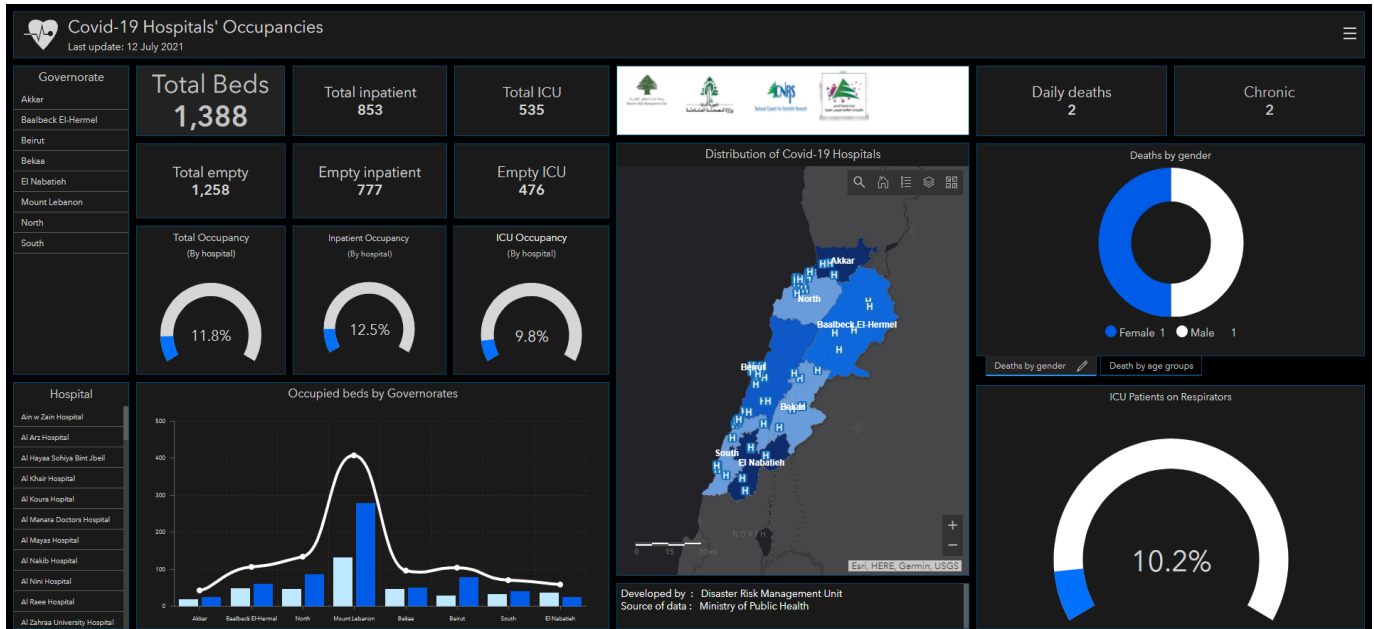
تقرير رقم: 479

التاريخ: الخميس 5 آب 2021
المعلومات الواردة في التقرير عن يومي الثلاثاء والأربعاء

الاربعاء	الثلاثاء	أسرة كوفيد 19	تراكمي	الاربعاء	الثلاثاء	الحالات			
323	315	عدد حالات الاستشفاء	567,044	1,148	1,532	عدد الحالات في لبنان			
120	105	عدد الحالات في العناية الفائقة	559,690	1,116	1,473	عدد الحالات المحلية			
23	13	عدد الحالات مع تنفس اصطناعي	7,354	32	59	عدد الحالات الوافدة			
الاربعاء	الثلاثاء	الفحوصات	7,926	5	4	عدد حالات الوفاة			
22,078	25,407	العدد التراكمي	2,724	0	0	عدد الحالات في القطاع الصحي			
15,381	17,703	عدد الفحوصات المحلية	 الموقع الوبائي في لبنان مقارنة بالعالم	النسبة (من عدد السكان)	تراكمي	يومي الثلاثاء والاربعاء	التلقيح ضد كوفيد-19		
6,244	7,005	عدد الفحوصات على الحدود							
5,413,782		عدد الفحوصات الإجمالي في لبنان	201,238,364	567,044	العند الإجمالي	32,1 %	2,193,269	15,808	المسجلين
538,039		عدد حالات الشفاء التراكمي	4,274,918	7,926	عدد الوفيات				
87		عدد الحالات المكررة خلال الـ 14 يومين السابقين	2,12 %	1,39 %	نسبة الوفيات	25,9 %	1,236,301	14,154	جرعة أولى
6,3 %		نسبة إيجابية الفحوصات لكل مئة فحص خلال الـ 14 يوم الماضية	181,190,918	538,039	عدد حالات الشفاء	20,4 %	972,200	22,865	جرعة ثانية

المراجع: المعلومات الصادرة عن وزارة الصحة العامة

عدد الأسرة المتوافرة للمصابين بفيروس كورونا ونسبة الإشغال



للاطلاع يومياً على كافة تفاصيل توزع الأسرة المتوافرة لمرضى كوفيد-19 في مختلف المحافظات حسب المستشفيات:
عبر الكمبيوتر: <https://bit.ly/DRM-HospitalsOccupancy-PC>
عبر الهاتف: <https://bit.ly/DRM-HospitalsOccupancy-Mobile>

يمكن الاطلاع على التقرير وكافة التعاميم الرسمية الصادرة على الرابط: <http://drm.pcm.gov.lb>

أو عبر وسائل التواصل الاجتماعي @DRM_Lebanon

توزع الحالات حسب البلديات خلال الـ 48 ساعة المنصرمة

بيروت	422	صيدا	152	بعيدا	441	المتن	460	الشوف	66	كسروان	199
عين الميرسة	6	مكسر العبد	1	الشيح	29	برج حمود	23	الدامور	1	صربا	14
الجامعة الاميركية	1	رجال الاريين	1	الجناح	29	النبعة	1	الناعمة	2	الكليوك	16
راس بيروت	16	الهلالية	6	الاوزاعي	22	سن القبل	23	شحيم	7	ذوق مكابل	18
المنارة	2	قياعة	1	بئر حسن	21	جسر الباشا	1	مزبود	1	غدير	6
فريطم	1	حارة صيدا	4	المدينة الرياضية	2	القاعة	1	دلهون	1	ذوق مصيح	17
الروشة	7	المية ومية	2	الخييري	28	جديدة المتن	10	كتر مايا	3	اندونيس	10
الحرصا	27	عين الحلوة	10	عين الرمانة	23	راس الجديدة	1	عائوت	1	حارة صخر	2
المصيطبة	26	مجدليون	3	قرن الشياك	17	العمارية	1	سليين	4	ساحل علما	16
مار الياس	16	عبرا	7	حارة حريك	60	البوشرية	11	برجين	1	كفر ياسين	2
الأونيسكو	10	قرية	2	الليلكي	13	الدورة	6	برجا	4	طيرجا	7
تلة الخياط	7	يقسطا	1	برج اليراجنة	65	الروضة	9	الحية	2	أما والدفة	4
الصناع	1	الغازية	5	المريجة	17	سد البوشرية	5	جدرا	5	الصغرا	2
الظريف	5	قناريت	2	تحويطة الغدير	2	السيبية	3	وادي الزينة	2	البوار	1
المزرعة	18	زينا	1	بعيدا	15	دير مار روكز	2	علمان	1	النقبية	1
برج ابي حيدر	19	خرايب	2	الحازمية	7	الدكرانة	39	الرميلة	1	عجلتون	9
البنطة التوقا	15	الزرارية	2	الريحانية	1	أنطلباس	25	جون	1	بلونة	8
الملاعب البلدي	1	عدلون	2	اليرزة	1	راس النبع	5	بيت الدين	1	المسيلة	10
الطريق الجديدة	33	أنصارية	4	الحدث	52	منقلة مزهر	4	السماقانية	1	عين الريحانة	2
راس النبع	26	لوية	9	الوروار	1	جل النيب	28	كفر ففود	1	جعتا	4
البياشورة	1	بابلية	3	بطشاي	1	الفاش	21	دميت	1	غزير	5
البنطة التحتا	8	الصرند	4	كفر شيما	4	الزلقا	13	بريح	1	المعامتين	1
البيطرية	4	بيسارية	2	وادي شحرون السفلي	2	بياقوت	6	عين زحانا	2	كفر حباب	2
الجميزة	1	تفاحتا	2	وادي شحرون العليا	1	الضبية	24	بعقلين	3	برج القوتح	1
الجمعاوي	1	السكسكية	3	بسبايا	10	دير عوكر	8	عترين	1	شنعير	1
الأشرفية	36	العنوسية	1	بعلمصيه	1	المنصورية	18	بعلمة	1	غوسطا	3
الحليلة	2	عقون	3	رويسة البلوط	1	الديشونية	1	الجديدة	2	معراب	1
كورنيش النهر	1	كفر حنا	2	راس الحرف	16	بقعاتا	1	بقعاتا	5	النمورة	1
قيد التحق	131	كفر ملكي	2	راس المتن	1	عين سعادة	13	عين وزين	1	درعون	1
زغرنا	15	قيد التحق	65	عاريا	4	عين نجم	1	الخريبة	2	حياطة	1
زغرنا	2	صور	235	عين حمادة	1	رومييه	3	عماطور	1	رفيون	3
رشعين	1	صور	44	فالوغا	1	بقنايا	1	معاصر الشوف	1	القليعات	1
حرف	4	الجامع	1	ترشيش	3	بصالم	24	الباروك	3	عقوت	6
إهدن	6	البن	4	قيد التحق	5	نايه	1	قيد التحق	2	فيطرون	2
مزيارة	2	الرشيدية	6	المنية الضنية	7	المطيلب	10	عاليه	156	بلاط	1
البيترون	33	مغشوق	1	المنية	5	الراية	8	شويات العمروسية	8	برمانا	1
البيترون	7	برج الشمالي	16	بطرماز	1	قرنة شهبان	4	حي السلم	10	قفا	3
كفر عبيدا	9	باتولييه	3	نربل	1	اليسار	1	حارة العمروسية	1	وطي الجوز	6
شكا	9	سماعية	1	زحلة	33	الربوة	6	خلدة	22	ميروبا	2
غوما	1	جويا	12	الميدان	2	بريح	1	شويات الامراء	5	حراجل	2
زان	1	دبعل	2	الراسية	2	بيت الشغار	5	دير قويل	10	فاريا	2
كور	2	محرونة	1	المعلقة	2	ديك المحدي	2	عرمون	28	قيد التحق	4
حامات	3	عيتيت	2	كرك نوح	1	مزرعة يتنوع	6	بعورته	1	جيبيل	57
قيد التحق	1	بالقيه	2	جوف الامراء	1	زكريت	2	بشامون	23	جيبيل	17
عكار	19	دير عامص	1	مار الياس	1	بكيا	6	عين غوب	2	مستيتا	2
حليا	2	باريش	1	الفرزل	2	كرم التين	2	لبيل	1	بلاط	3
بقرزلا	1	قالا	7	حزرتا	1	بيت شهاب	2	عاليه	6	إده	1
جبرائيل	1	معركة	6	أبلح	2	بحر صاف	2	الكحلة	9	عشيت	11
عيات	1	صديقين	1	كسارا	3	عين الخروبة	1	القماطية	3	حالات	6
عكار العتيقة	1	عين بعال	16	مكسة	1	حملايا	1	عين الرمانة	3	الفيدار	1
تل ميان	1	النازورية	11	تعلبايا	1	العطشانة	2	النجاسة	1	جدابل	1
القليعات	5	خدوي	5	جديتا	1	شواية القيطرة	1	بيصور	3	نهر ابراهيم	4
بنتين	1	بنتيات	2	سعدنابل	2	شرين	1	كفر منى	3	المنصف	2
مراح قبر الدين	1	دير كينا	1	قبر الياس	1	قرنة الحمرا	1	بمحمون المحطة	2	إهيج	1
قنديق	2	طير ديه	5	بر الياس	5	برمانا	9	بمحمون الضيعة	1	بيت حياق	1
رحبه	2	شهابية	4	مجدل عنجر	1	جورة البلوط	1	مجدل بعنا	1	معد	1
عمارة اليبكات	1	أرزون	1	قيد التحق	5	مار شعيا	4	صوفر	3	قرطبا	1
شربلا	1	رمادية	2	البقاع الغربي	26	بعيدات	4	قيد التحق	10	باتوح	1
تلبل	1	طورا	2	مشرفة	2	بيت مري	2	بعليك	26	قيد التحق	4
القيبات	1	شحور	1	عين التينة	4	المنتقدي	5	بعليك	11	طراباس	22
قيد التحق	1	صريف	1	خرية قنار	1	القعفور	1	دورس	1	الزاهرية	1
النبطية	84	كنيسة	1	كامد اللوز	1	عين المعيصرة	1	فاكية	1	التيانة	1
النبطية التحتا	11	حاوسية	2	بعطول	3	عينظورة	2	نبي عثمان	2	الطنون	1
مزرعة كفر جوز	9	طير فأسيه	1	مناره	1	دوار	1	قاع بعليك	1	قيد التحق	19
كفر رمان	8	بدياس	1	سحمر	5	شويا	1	حريتا	1	الكورة	19
شوكين	4	عباسية	19	المرج	2	مار موسى الدوار	2	دير الأحمر	1	أميون	3
حبوش	2	شربحا	3	بحمر	4	زيوغا	1	قصر نيا	2	كفر عفا	1
كفر تينيت	3	شعيبية	1	روضة	1	بسكنتا	3	تمنين التحتا	2	كوسبا	1
كفور	2	برج رخال	5	قيد التحق	2	قيد التحق	10	النبي شيت	2	كفر حاتا	1
كفر قفلا	1	قليلة	6	مرجعيون	22	بشري	5	حور تعلقا	2	كفر فريا	1
حومين التحتا	2	قاسمية	1	جديدة	1	حدث الجبة	1	المهرمل	1	راس مسقا	3
زفتا	2	جيين	3	بلاط	4	بقاع كفا	2	عين الجديدة	1	ضهر العين	4
دير الزهراني	1	حنية	5	قليلة	3	قيد التحق	2	بنت جيبيل	16	برسا	2
تول	5	عزيه	1	خيام	5	جزين	4	بنت جيبيل	1	بكتفين	1
حاروف	2	طير حرفا	5	كفر كلا	2	جزين	1	عيتا الشعب	1	الخلعة	1
دوير	3	منصوري	4	طبية	2	كفر جرة	1	حدائنا	1	قيد التحق	1
جيتيت	3	مجدل زون	1	حول	4	آنان	1	ديرنطار	2	قيد التحق	159
عشيت الشيف	3	بياضة	1	مركبا	1	الريحان	1	كونين	1		
عيا	3	قيد التحق	12	ميس الجبل	1			قيد التحق	10		
انصار	4			قيد التحق	1						
قصيبة	2			حاصبيا	1						
قنعية الجسر	2			حاصبيا	1						
كفر صير	9										
قيد التحق	3										

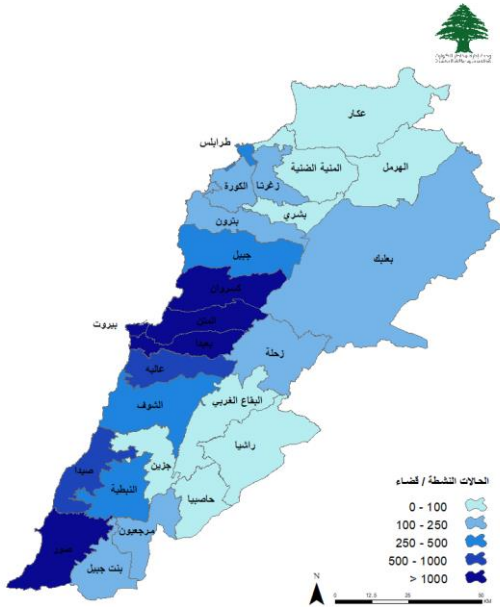
المراجع: المعلومات الصادرة عن وزارة الصحة العامة

يمكن الاطلاع على التقرير وكافة التعاميم الرسمية الصادرة على الرابط: <http://drm.pcm.gov.lb>

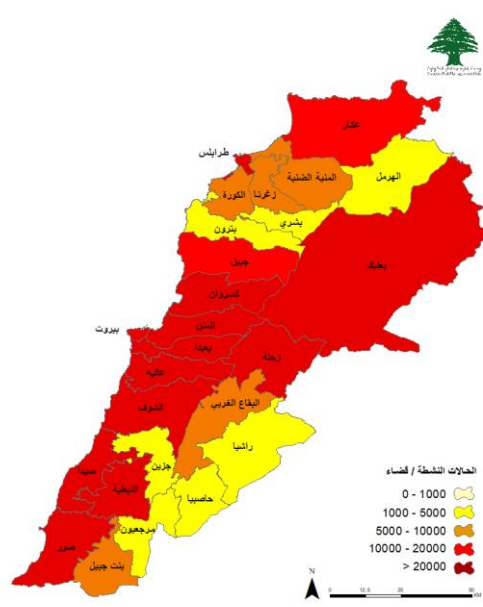
أو عبر وسائل التواصل الاجتماعي @DRM_Lebanon

توزع الحالات الإيجابية والحالات النشطة

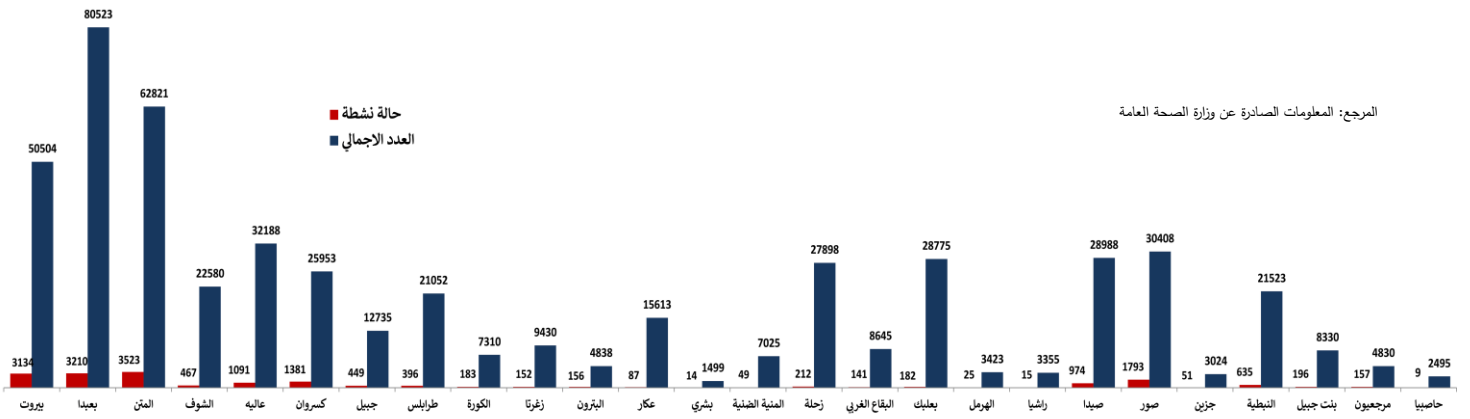
توزع الحالات النشطة



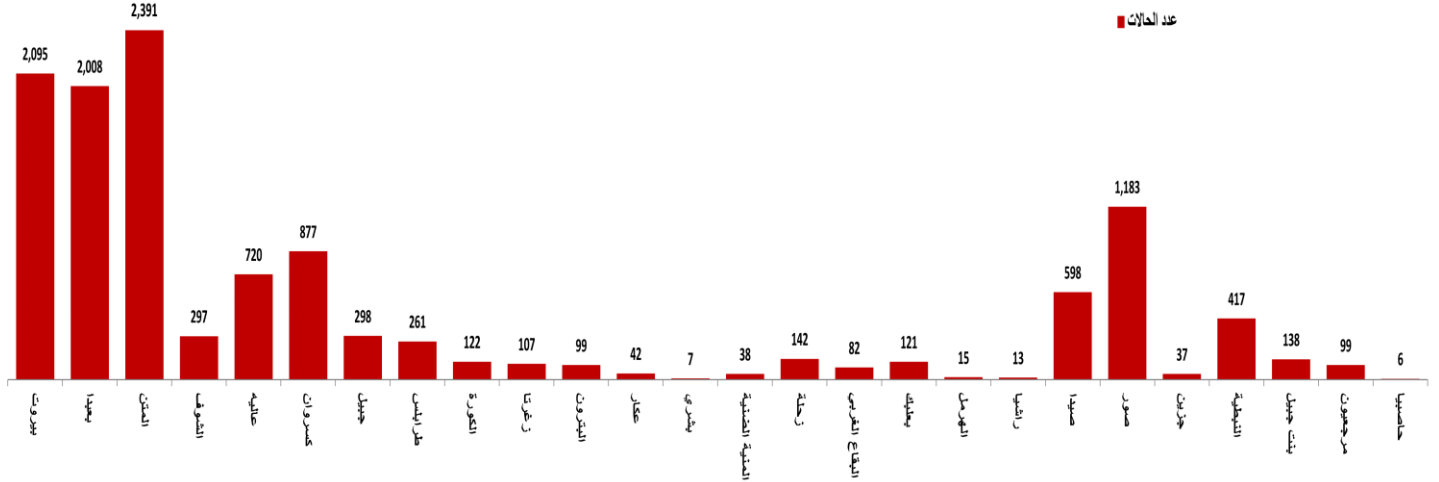
توزع الحالات الإجمالية



توزع الحالات التراكمية حسب الأفضية



عدد الحالات الإيجابية خلال الـ 14 يوم الماضية حسب الأفضية

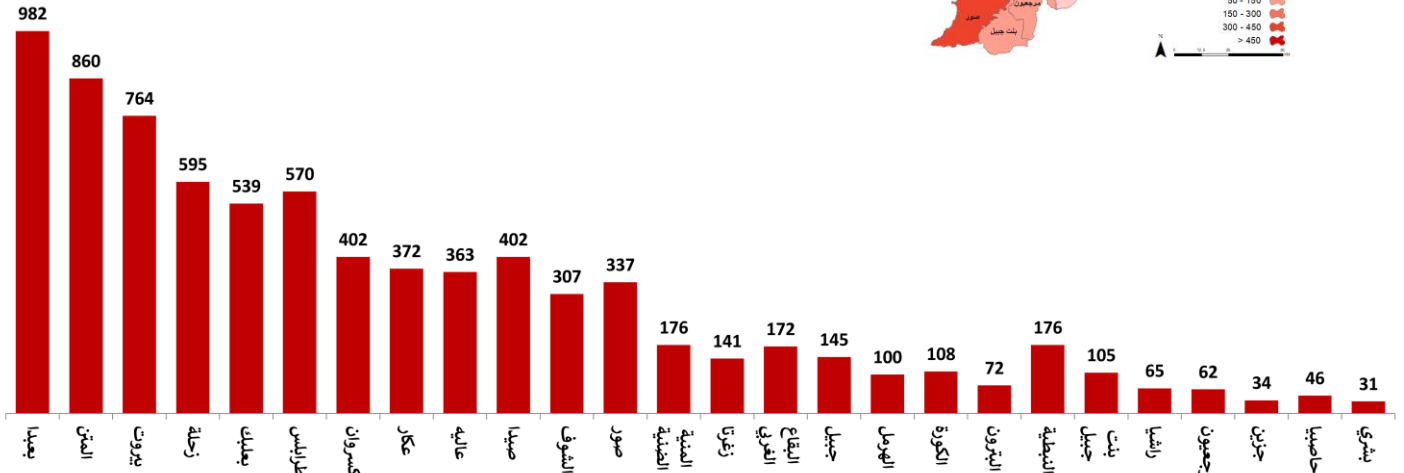
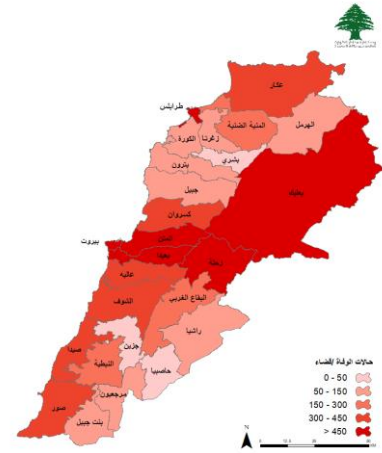


المرجع: المعلومات الصادرة عن وزارة الصحة العامة

يمكن الاطلاع على التقرير وكافة التعاميم الرسمية الصادرة على الرابط: <http://drm.pcm.gov.lb>

أو عبر وسائل التواصل الاجتماعي @DRM_Lebanon

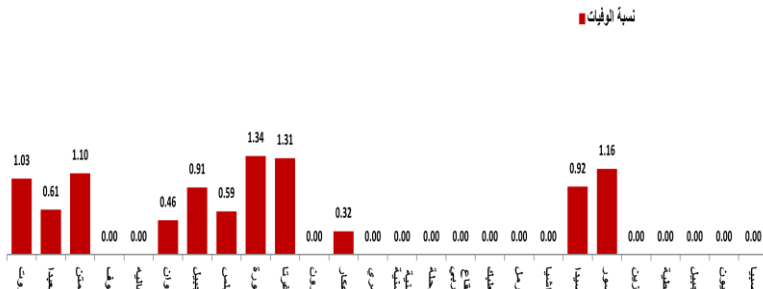
توزع حالات الوفاة



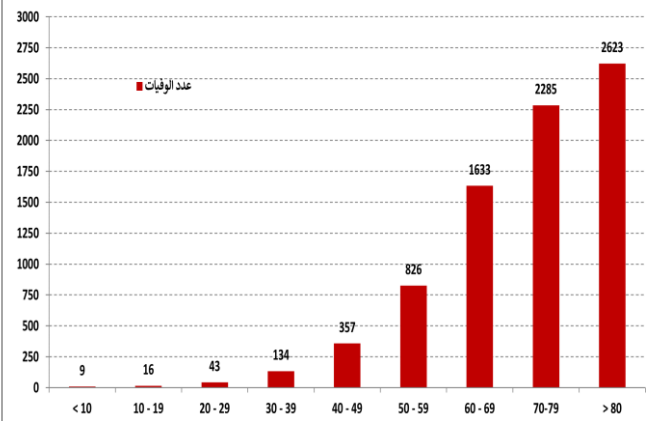
توزع حالات الوفاة حسب المستشفيات ومنطقة السكن

#	المستشفى	السكن	الجنس	العمر	وجود امراض مزمنة
2021/8/4					
1	بعيدا الحكومي	بيروت	أنثى	59	نعم
2	جبل عامل	صور	ذكر	78	كلا
3	هارون	المتن	ذكر	80	نعم
4	تبنين	مرجعيون	أنثى	95	نعم
2021/8/5					
1	المقاصد	بيروت	أنثى	52	كلا
2	بعيدا الحكومي	بعيدا	أنثى	73	نعم
3	هارون	المتن	أنثى	76	نعم
4	جبل عامل	صور	أنثى	80	نعم
5	بعيدا الحكومي	بيروت	أنثى	81	نعم

نسبة الوفيات خلال الـ 14 يوم المنصرمة حسب الأقسية



توزع حالات الوفاة حسب الفئة العمرية

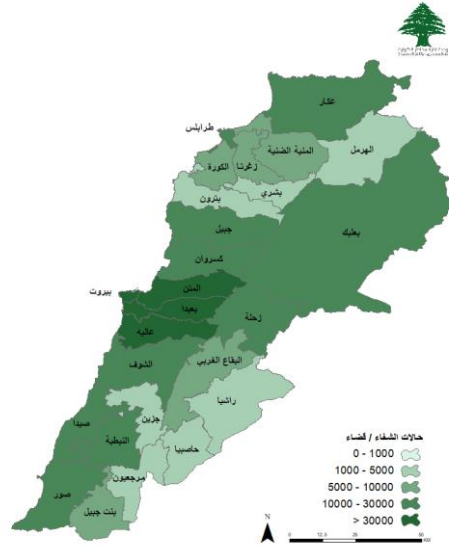


المراجع: المعلومات الصادرة عن وزارة الصحة العامة

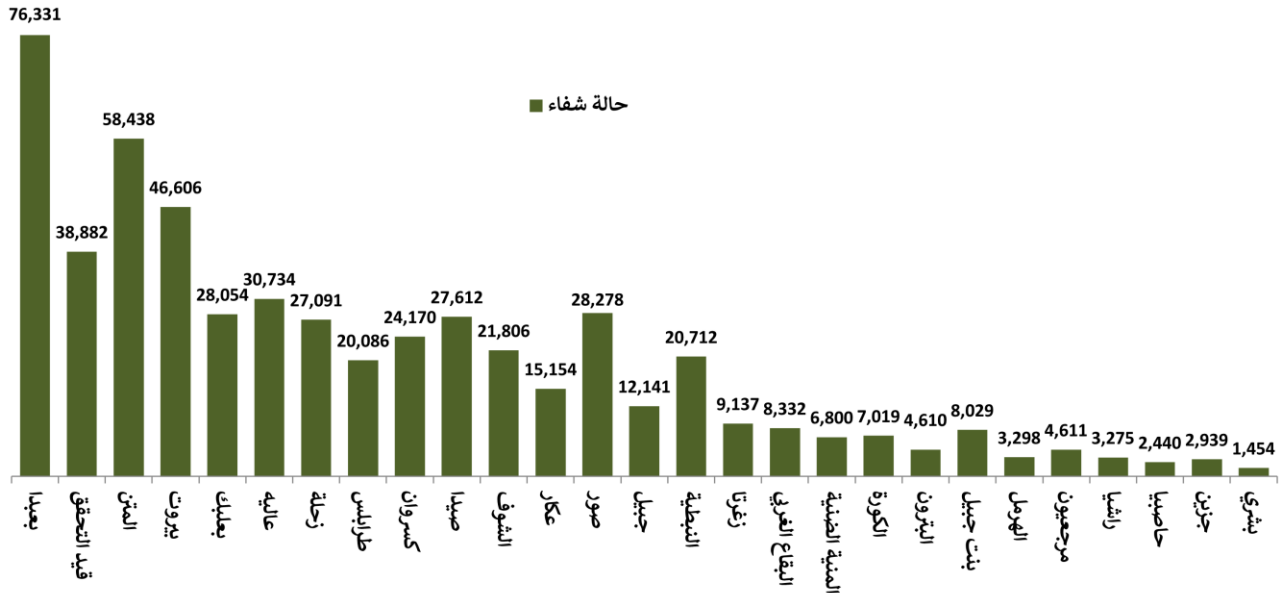
يمكن الاطلاع على التقرير وكافة التعاميم الرسمية الصادرة على الرابط: <http://drm.pcm.gov.lb>

أو عبر وسائل التواصل الاجتماعي @DRM_Lebanon

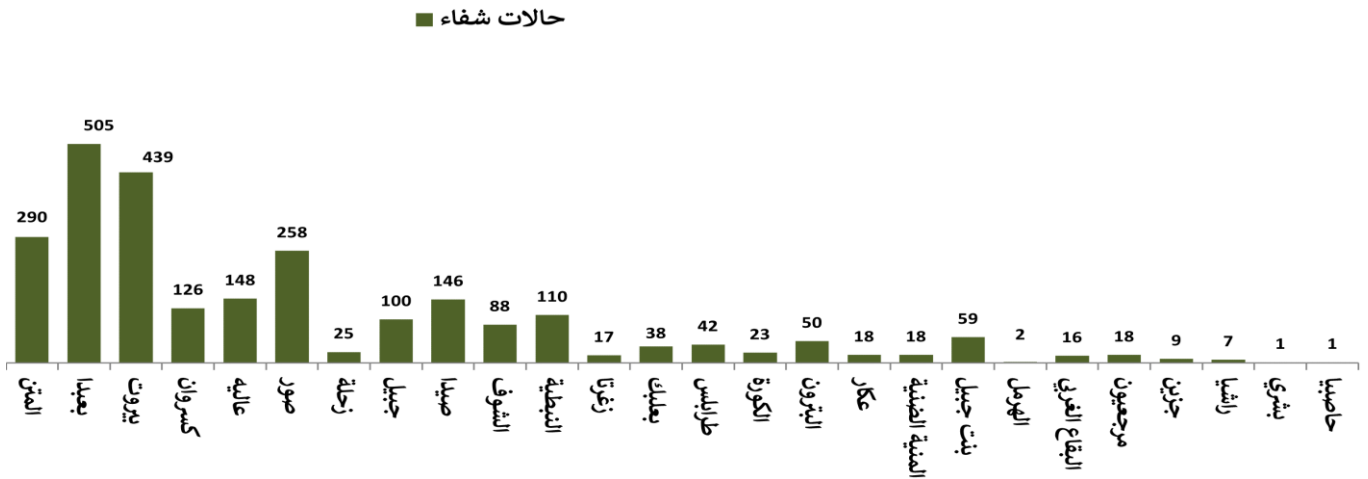
توزع حالات الشفاء



توزع حالات الشفاء التراكمية حسب الأفضية

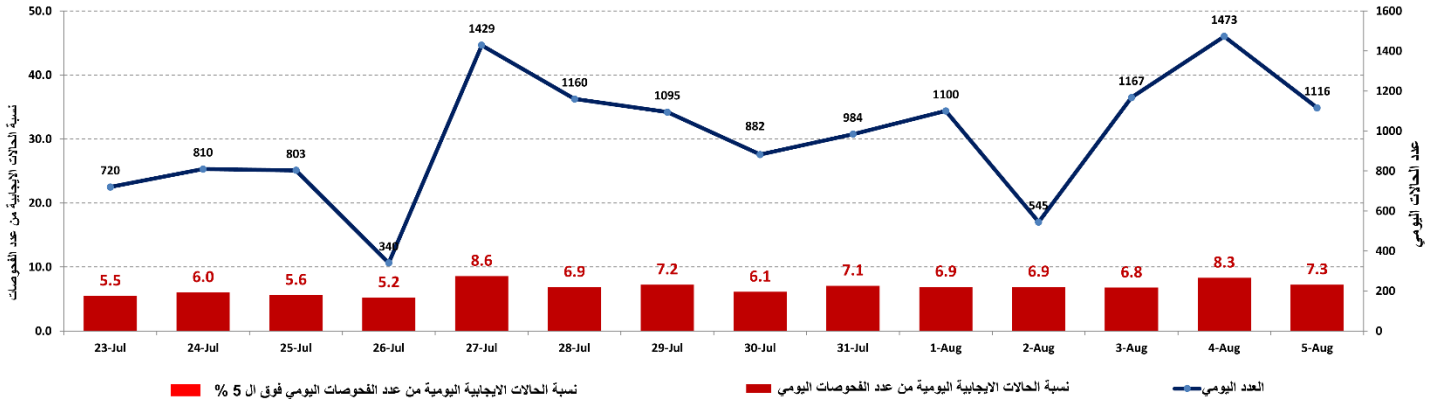


عدد حالات الشفاء خلال الـ 14 يوم المنصرمة حسب الأفضية



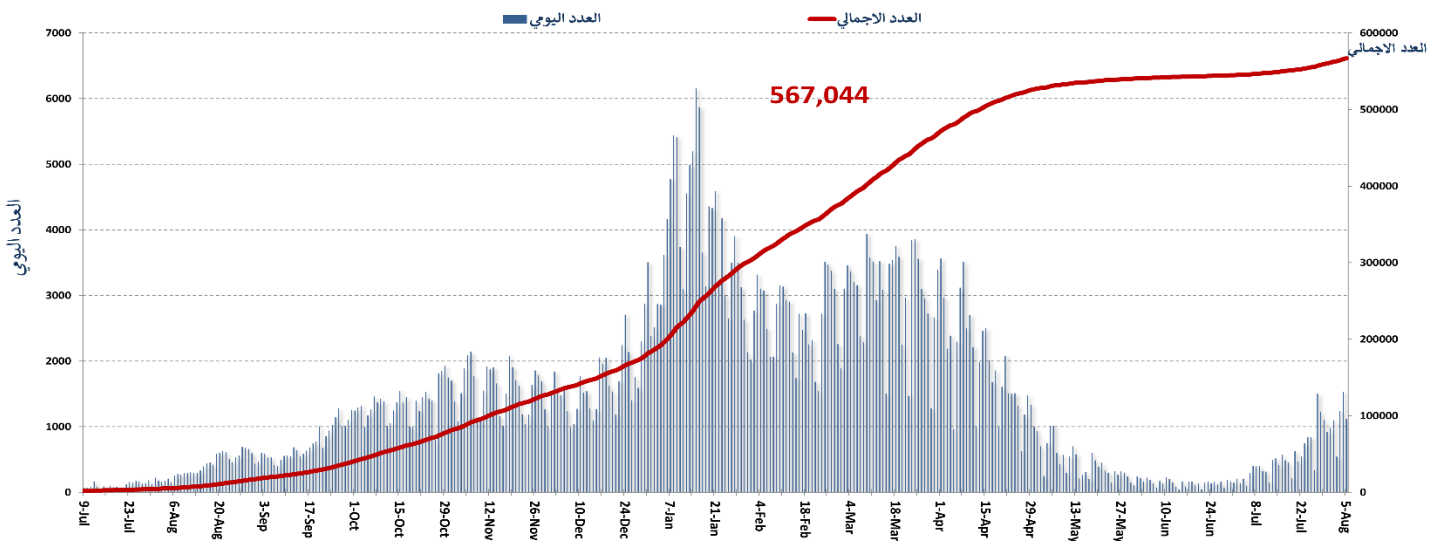
المرجع: المعلومات الصادرة عن وزارة الصحة العامة

نسبة الحالات الإيجابية من عدد الفحوصات اليومية خلال الـ 14 يوم الماضية



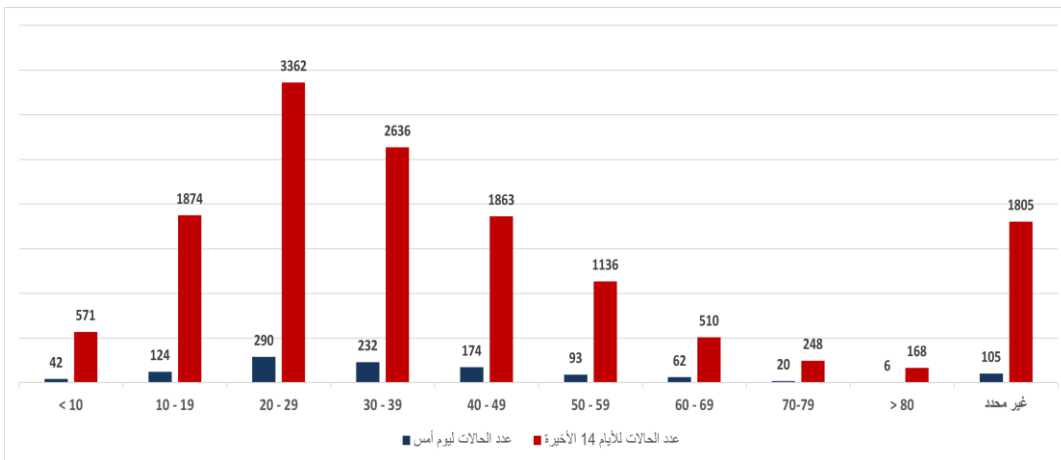
المرجع: المعلومات الصادرة عن وزارة الصحة العامة

المنحنى الوبائي حسب عدد الحالات اليومية



المرجع: المعلومات الصادرة عن وزارة الصحة العامة

توزع الحالات حسب الفئة العمرية



عدد الحالات لـ 14 الأيام الأخيرة	عدد الحالات ليوم أمس	الفئة العمرية
571	42	0-9
1874	124	10-19
3362	290	20-29
2636	232	30-39
1863	174	40-49
1136	93	50-59
510	62	60-69
248	20	70-79
168	6	80+
1805	105	غير محدد
14173	1148	المجموع

المرجع: المعلومات الصادرة عن وزارة الصحة العامة

المنصة الإلكترونية لتسجيل أخذ اللقاح المضاد لفيروس كورونا

للحصول على الرابط المناسب، أرسل كلمة مرجحاً رقم الهاتف التالي 06/669584 وستصلك لائحة بجميع الروابط.

إذا فقدت رابط التسجيل أو رسالة الموعد

إذهب إلى <https://covax.moph.gov.lb>

- اضغط على: إعادة إرسال الرابط عن طريق الرسائل القصيرة
- إملاء المعلومات اللازمة: الاسم الأول، تاريخ الميلاد، رقم الهاتف المحمول
- اختر نوع الرسالة القصيرة: تأكيد التسجيل/الموعد/الشهادة
- اضغط إرسال

ستتلقى بعد ذلك رسالة نصية قصيرة تحتوي على الرابط الذي تريده.

للحصول على الرابط المناسب، أرسل كلمة مرجحاً رقم الهاتف التالي 06/669584 وستصلك لائحة بجميع الروابط.

الإبلاغ عن تلقي الجرعة الأولى خارج لبنان

يُمكنك الإبلاغ عن تلقي الجرعة الأولى خارج لبنان من خلال تعبئة الإستمارة التالية عبر هذا الرابط:

<https://ee.kobotoolbox.org/x/FH9wzlp>

للحصول على الرابط المناسب، أرسل كلمة مرجحاً رقم الهاتف التالي 06/669584 وستصلك لائحة بجميع الروابط.

طلب اللقاح في حالات إستثنائية

حالة صحة تتطلب أخذ اللقاح خارج الفئة العمرية المستهدفة

<https://ee.kobotoolbox.org/x/vJD9RSRC>

جامعة خارج لبنان

<https://ee.kobotoolbox.org/x/wT4d981i>

الحصول على عقد عمل خارج لبنان

<https://ee.kobotoolbox.org/x/sA0BY3ni>

للحصول على الرابط المناسب، أرسل كلمة مرجحاً رقم الهاتف التالي 06/669584 وستصلك لائحة بجميع الروابط.

لتقريب موعد الجرعة الأولى أو الثانية بداعي السفر

يُمكن تقريب موعد الجرعة الأولى أو الثانية فقط في أحد الحالات التالية:

يهدف إجراء عمل طبي أو يهدف السفر

<https://ee.kobotoolbox.org/x/b6gnzrf> <https://ee.kobotoolbox.org/x/IfyEYLqL>

للحصول على الرابط المناسب، أرسل كلمة مرجحاً رقم الهاتف التالي 06/669584 وستصلك لائحة بجميع الروابط.

لتلقيح الطلاب اللبنانيين في الخارج

يستطيع أي طالب لبناني في الخارج طلب اللقاح من خلال تعبئة الاستمارة التالية عبر هذا الرابط:

<https://ee.kobotoolbox.org/x/miQskMZD>

للحصول على الرابط المناسب، أرسل كلمة مرجحاً رقم الهاتف التالي 06/669584 وستصلك لائحة بجميع الروابط.

للتعديل في البيانات

لتعديل في بيانات: الإسم الثلاثي، تاريخ الميلاد، رقم بطاقة التعريف، الرقم الخليوي

تعبئة طلب تعديل البيانات الأساسية عبر هذا الرابط:

<https://ee.kobotoolbox.org/x/o2wz8TMP>

المرجع: المعلومات الصادرة عن وزارة الصحة العامة

الحملة الوطنية للتوعية لتسجيل على منصة اللقاح المضاد لفيروس كورونا

ما هو متحور دلتا؟

هو أحد متحورات فيروس كوفيد-19 وأكثرها سرعة بالانتشار. لتاريخ 9 تموز 2021، أعلن 98 بلد على الأقل عن وجود المتحور الذي ينتشر بسرعة بين السكان غير الملقحين.

هل يوفر لقاح كوفيد-19 الحماية من مخاطر المتحور الجديد دلتا؟

تُبين الدراسات في البلدان التي إنتشر فيها المتحور أن الأشخاص غير الملقحين هم أكثر عرضة لدخول المستشفى. يجب الحصول على جرعتي اللقاح لتوفير الحماية اللازمة من متحور دلتا.

كيف نحمي أنفسنا من متحور دلتا السريع الإنتشار؟

الحصول على جرعتي اللقاح لتوفير الحماية اللازمة.

الإلتزام بكافة التدابير الوقائية (الحفاظ على مسافة آمنة، إرتداء الكمامة، غسل اليدين).

يمكن الاطلاع على التقرير وكافة التعاميم الرسمية الصادرة على الرابط: <http://dm.pcm.gov.lb>

أو عبر وسائل التواصل الاجتماعي @DRM_Lebanon

وزارة الصحة العامة

- عقد وزير الصحة العامة والصناعة اجتماعاً مع صندوق الاستثمار الروسي خلال زيارتهما إلى روسيا بحضور رئيس مجلس إدارة شركة أروان للصناعات الدوائية في لبنان، وذلك تمهيداً لإبرام اتفاقية في الأيام المقبلة بين الصندوق وشركة أروان لإنتاج لقاحي Sputnik Lite و Sputnik V بما يؤمن خمسة وعشرين مليون لقاح Sputnik V ابتداءً من أيلول المقبل وحتى نهاية العام، ومليون لقاح شهرياً من Sputnik Lite في الفترة نفسها، مع حفظ حق لبنان بعشرة في المئة من هذا الإنتاج لصالح السوق المحلي.

الصلب الأحمر اللبناني					
عدد الحالات التي تم نقلها إلى المستشفيات	عدد فحوصات PCR التي تم نقلها إلى المستشفيات	عدد الأشخاص الذين تم نقلهم إلى مراكز التلقيح	عدد المستفيدين من حلقات التوعية	عدد الزيارات المنزلية لتسجيل متلقي لقاح كوفيد-19	عدد المستفيدين من المنصات الإلكترونية
30,318 (91 حالة جديدة)	97,937 (182 فحصاً جديداً)	3,212 (9 أشخاص جدد)	149,103 (24 مستفيداً جديداً)	32,322 (1,969 زيارة جديدة)	6,361 (3 مستفيدين جدد)

الأجهزة الأمنية والعسكرية

الجهة	الإجراءات التي تم التبليغ عنها خلال الـ 48 ساعة المنصرمة
الجيش	- توزيع مساعدات اجتماعية (400 ألف ليرة لبنانية) ومساعدات غذائية في كافة المناطق اللبنانية عبر مكتب التعاون العسكري المدني. - مؤازرة الأجهزة الأمنية في تطبيق القرارات الصادرة عن مجلس الوزراء. - الإفادة عن إجراء /606/ فحوصات جديدة PCR لعناصر من الجيش، حيث تبين وجود /86/ حالة إيجابية: /37/ خدمة فعليه، /45/ مدني، /4/ متقاعد، /1/ طبابة عسكرية.
المديرية العامة لقوى الأمن الداخلي	- تسطير 51,374 محضراً مكتوباً بحق المخالفين لقرارات التبعية العامة منذ 2021/1/14. - توزع مجموع المحاضر التي تم تسطيرها بحق المخالفين لقرارات التبعية العامة منذ 2021/3/8 حسب المناطق على النحو التالي:
	مجموع المحاضر منذ 2020/3/8
	بيروت 54305
	جبل لبنان 68405
	البقاع 27728
	الشمال 21177
	الجنوب 21213
	المجموع 192828
المديرية العامة للأمن العام	- الإفادة عن عدد الحالات الإيجابية الجديدة في مختلف المحافظات والحالات في الحجر المنزلي. - متابعة الإجراءات المعتمدة على الحدود الجوية والبرية والبحرية بالتعاون مع فرق وزارة الصحة العامة.
المديرية العامة لأمن الدولة	- الإفادة عن عدد الحالات الإيجابية الجديدة في مختلف المحافظات. - الإفادة عن حملات التطعيم التي يتم تنفيذها في مختلف المناطق اللبنانية عبر وزارة الصحة العامة.

وزارة الأشغال العامة والنقل

مطار رفيق الحريري الدولي (خلال الـ 48 ساعة الماضية)

الرحلات القادمة		الرحلات المغادرة	
عدد الرحلات	141	عدد الرحلات	136
عدد الوافدين	17827	عدد المغادرين	20537

المرفأ (خلال الـ 48 ساعة الماضية)

المرفأ	السفن القادمة		السفن المغادرة	
	العدد	الحمولة	العدد	الحمولة
بيروت	1	دمياط	1	روسيا
	1	اليونان	2	بور سعيد
			1	أوكرانيا
			1	طرابلس
			1	مرسين
شكا	1	الاسكندرون	1	لاتفيا
	1	مرفأ الزهراني	1	طرابلس
	1	سلعانا	1	فارغة
	1	مرفأ الزهراني	1	العقبة
طرابلس	1	مرفأ الزهراني	1	الاسكندرون
	1	سلعانا	1	فارغة
	1	اليمن	1	عدن
	1	لارنكا	1	لاتفيا
			1	تركيا
			1	تاسوكو
			1	شاحنات وبضائع
			1	فارغة
		1	بور سعيد	
		1	روسيا	
المجموع	8		17	

قرارات / إجراءات عامة

- نظراً لتزايد عدد الإصابات بفيروس كورونا وحفاظاً على سلامة وصحة المواطنين الذين سيشاركون في ذكرى 4 آب، صدر عن رئيس مجلس الوزراء، بناء على كتاب الأمانة العامة للمجلس الأعلى للدفاع رقم 1118 بتاريخ 2021/8/3 قراراً قضى بتكليف الأمانة العامة للهيئة العليا للإغاثة شراء حوالي 5000 فحص Antigen لصالح المشاركين في ذكرى 4 آب.
- أعلنت شركة طيران الشرق الأوسط -الخطوط الجوية اللبنانية، في بيان أنه ابتداء من 2021/8/6 سيخضع جميع الركاب القادمين الى لبنان للإجراءات التالية:
 - الفئات الملزمة بالحجر الفندقي: الركاب القادمين من المملكة المتحدة - قبرص - تركيا - البرازيل -الإمارات العربية المتحدة - العراق -الهند - ملاوي - أثيوبيا - زامبيا - ليبيريا - كينيا -غامبيا وسيراليون (وليس الركاب العابرين عبر هذه الدول) مع الزامية حيازة حجز فندقي على نفقتهم الخاصة، لمدة 4 أيام / 3 ليال في أحد الفنادق المعتمدة، ولا يسمح للركاب الذين ليس لديهم حجز فندقي بالصعود على متن الطائرة.
 - الفئات المستثناة من الحجر الفندقي:
 - البعثات الدبلوماسية الوطنية والاجنبية وعائلاتهم على أن تلتزم بالحجر لمدة أربعة أيام في مقر إقامتها.
 - الركاب الذين سبق أن تلقوا جرعة واحدة على الأقل من أي لقاح Covid-19 دون تحديد للمدة.
 - الركاب الذين أصيبوا بفيروس كورونا وتعافوا منه ضمن مدة تسعون يوماً قبل تاريخ سفرهم الى لبنان وذلك بعد إبراز وثيقة رسمية تثبت ذلك.
 - الركاب العابرون براً الى سوريا عبر مطار رفيق الحريري الدولي-بيروت.
 - الركاب القاصرون دون 18 سنة سواء كانوا قادمين بمفردهم أو برفقة أهلهم.
 - الفئات الملزمة بإجراء فحص PCR قبل القدوم الى لبنان: على جميع الركاب أن يكونوا قد أجروا فحص PCR مع الزامية وجود رمز QR في إحدى المختبرات المعتمدة وذلك خلال 96 ساعة كحد أقصى من تاريخ صدور نتيجة الفحص لغاية الوصول الى لبنان وأن يقوموا بإظهار نتيجة الفحص عند تسجيل الحقايب. ولا يسمح للركاب الذين لا يحملون نتيجة فحص سلبية بالصعود على متن الطائرة القادمة الى لبنان.
 - الفئات المستثناة من إجراء فحص PCR قبل القدوم الى لبنان:
 - الركاب الذين مر على تلقيهم الجرعة الثانية من لقاح Covid-19 أو جرعة كاملة من لقاح Covid-19 (الذي هو عبارة عن جرعة واحدة فقط)، فترة لا تقل عن أسبوعين.
 - الركاب الذين أصيبوا بفيروس كورونا ضمن مدة تسعون يوماً تسبق تاريخ سفرهم الى لبنان بعد إبرازهم وثيقة رسمية تثبت ذلك.
 - ملاحظة: يخضع جميع الركاب القادمين الى لبنان لفحص PCR عند وصولهم الى مطار رفيق الحريري الدولي-بيروت، باستثناء الأطفال دون 12 سنة و قوات اليونيفيل.

- صدر عن اجتماع لجنة متابعة التدابير والإجراءات الوقائية لفيروس كورونا الذي عقد بتاريخ 2021/07/27 التوصيات التالية:
 1. وزارة الصحة العامة، بهدف تفعيل خطة الفحص والتتبع والوصول الى أكبر شريحة مستهدفة: العمل على استخدام مراكز العناية الصحية الأولية لأخذ عينات الـ PCR وعند الحاجة التنسيق مع وزارة الشؤون الاجتماعية لاستخدام المستوصفات التابعة لها لهذه الغاية
 2. وزارة الأشغال العامة والنقل – المديرية العامة للطيران المدني:
 - اجراء التعميم اللازم لجهة تطبيق ذات الإجراء المعتمد ضمن تعميمها رقم 2/19 المتعلق بإلزام الراغبين بالقدوم الى لبنان من بعض الدول بأن يكون لديهم حجز فندقي على نفقتهم الخاصة لمدة 3 ليالي / 4 أيام وذلك لتنفيذ الحجر باستثناء الذين تلقوا جرعة واحدة على الأقل من اللقاح وذلك للوافدين من البلدان التالية: العراق، تركيا، قبرص.
 - العمل على تخفيض عدد الرحلات القادمة أسبوعياً الى لبنان من البلدان التالية: تركيا، العراق، أثيوبيا، قبرص.
 - تعميم وجوب وجود رمز QR ضمن نتيجة فحوصات الـ PCR المجراة من لوافدين في الخارج.
 - الغاء الفقرة المتعلقة بإعفاء الركاب الذين لم يتلقوا اللقاح وغادروا لبنان ويريدون العودة خلال فترة أسبوع من اجراء فحص الـ PCR في الخارج
 3. وزارة الصحة العامة: التعميم على المختبرات العاملة في لبنان وجوب تضمين رمز QR ضمن نتيجة فحوصات الـ PCR المجراة من قبلها
 4. بهدف حماية الاقتصاد والوصول الى اقتصاد خالٍ من الكورونا يقيم كل من وزارة الداخلية والبلديات، الاقتصاد والتجارة، العمل والسياحة بإجراء ما يلي:
 - المديرية العامة لرئاسة مجلس الوزراء اجراء التعميم اللازم لجهة وجوب منح اللقاح لكافة الموظفين والأجراء في القطاع العام
 - وجوب تلقي اللقاح بصورة فورية لجميع العاملين في القطاعات التالية: المستشفيات - دور الأيتام والرعاية الصحية - العيادات الطبية - المستوصفات - مراكز العناية بذوي الإحتياجات الخاصة - المؤسسات التربوية - الجامعات - المصارف - المراكز التجارية ومؤسسات بيع المواد الغذائية
 - وجوب قيام المؤسسات للعمل ضمن بيئة آمنة خالية من الكورونا من خلال حصر زبائنها وروادها بالأشخاص الذين يبرزون شهادة تلقي اللقاح وذلك للذين تفوق أعمارهم الـ 16 سنة، مستند فحص مناعة IgG test يحتوي رمز QR يثبت الإصابة السابقة بكورونا أو اجراء فحص Antigen سريع والسماح لهم بالاستفادة من خدمات هذه المؤسسة على ضوء النتيجة
 5. التأكيد والتشديد على الإزامية وضع الكمامة في جميع الأماكن العامة

- صدر عن المديرية العامة للطيران المدني التعميم رقم 2/31 تاريخ 2021/07/30 والذي تضمن التعليمات التالية:
 1. خفض عدد الركاب القادمين إلى لبنان بنسبة 70% من معدل الركاب الذين قدموا خلال شهر تموز.
 2. على جميع الراغبين بالقدوم إلى لبنان أن يكون لديهم فحص PCR سلبي من إحدى المختبرات المعتمدة في البلدان القادمين منها باستثناء من هم دون الـ 12 سنة وذلك خلال 96 ساعة كحد أقصى، مع الإزامية وجود رمز الـ QR ضمناً على أن يمنع من لا يحمل نتيجة سلبية من ركوب الطائرة القادمة إلى لبنان.
 3. على جميع الراغبين بالقدوم إلى لبنان من المملكة المتحدة، قبرص، تركيا، البرازيل، الإمارات العربية المتحدة، العراق، الهند، ملاوي، أثيوبيا، زامبيا، ليبيريا، كينيا، غامبيا وسيراليون أن يكون لديهم حجز فندقي على نفقتهم الخاصة لمدة 4 أيام/ 3 ليال في أحد الفنادق المعتمدة على أن تتولى الباصات التابعة للفنادق عملية نقل المسافرين، كما يخضع المسافر لفحص PCR آخر خلال مدة إقامتهم.
 4. خضوع جميع القادمين إلى مطار رفيق الحريري الدولي لفحص PCR باستثناء من هم دون 12 سنة وقوات اليونيفيل.

- الإجراءات:
 1. اعفاء القادمين إلى لبنان والذين تلقوا لقاح كورونا في فترة لا تقل عن أسبوعين أو أصيبوا بفيروس كورونا ضمن مدة 90 يوماً تسبق تاريخ سفرهم إلى لبنان من إجراء فحص PCR من الدول القادمين منها على أن يخضعوا لفحص PCR في المطار.
 2. يسمح لطواقم الطائرات القادمة لمدة لا تزيد عن 48 ساعة من إجراء فحص PCR في المطار على ان يلتزموا بالحجر لحين مغادرتهم.
 3. يستثنى من الحجر الفندقي: البعثات الدبلوماسية الوطنية والأجنبية وعائلاتهم، الركاب الذين تلقوا جرعة واحدة على الأقل من اللقاح، الركاب العابرون إلى سوريا، الركاب القاصرون (تحت 18 سنة).

يمكن الاطلاع على التقرير وكافة التعاميم الرسمية الصادرة على الرابط: <http://drm.pcm.gov.lb>

أو عبر وسائل التواصل الاجتماعي @DRM_Lebanon

عند الشعور بأية عوارض، الاتصال مباشرة على الرقم الساخن لوزارة الصحة العامة: 1214 أو 01/594459



المختبرات التي لم تلتزم بالإجراءات المعتمدة من قبل وزارة الصحة العامة خلال الـ 48 ساعة المنصرمة

المختبرات التي لم تحدد مكان القضاء

عدد الحالات الإيجابية دون تحديد مكان القضاء	المختبرات / المستشفيات
25	مختبرات INOVIE
10	مختبرات الهادي
6	مستشفى أوتيل ديو
4	مستشفى رفيق الحريري الجامعي
4	مستشفى جبل لبنان
4	مختبرات العائلة
2	مختبرات ADC
2	مستشفى رزق
2	مختبر سان ميشال
1	مختبرات NAQAA
1	مستشفى سان جوزيف الأشرفية
1	مستشفى الجامعة الأميركية
1	مستشفى الجعيتاوي
1	مختبرات الأمن العام
1	مستشفى سرحال

المختبرات التي لم تحدد مكان السكن

عدد الحالات الإيجابية دون تحديد مكان السكن	المختبرات / المستشفيات
25	مختبرات INOVIE
16	مستشفى حمود
12	مختبرات السلام
10	مختبرات الهادي
8	مختبر سان ميشال
6	مستشفى أوتيل ديو
4	مستشفى رفيق الحريري الجامعي
4	مستشفى جبل لبنان
4	مختبرات عقبي وبولس
4	مختبرات العائلة
3	مستشفى سان جوزيف الأشرفية
2	المختبرات الحديثة
2	مختبرات ADC
2	مستشفى فؤاد خوري
2	مستشفى الجعيتاوي
2	مستشفى رزق
1	مختبرات NAQAA
1	مستشفى الجامعة الأميركية
1	مختبرات الأمن العام
1	مستشفى سرحال
1	مختبرات المشرق
1	مستشفى حامد فرحات

المختبرات التي لم تحدد رقم الهاتف

عدد الحالات الإيجابية دون تحديد رقم الهاتف	المختبرات / المستشفيات
8	مستشفى رفيق الحريري الجامعي
2	مختبرات عقبي وبولس
2	مستشفى أبو جودة
3	مستشفى سرحال
1	مختبرات سان ميشال
2	مستشفى الرسول الأعظم
1	مستشفى حمود
3	مستشفى ليبيب

المختبرات الحكومية المؤهلة لإجراء التشخيص المخبري لفيروس كورونا بطريقة الـ RT-PCR

الموقع	المختبر
بيروت	مستشفى رفيق الحريري الجامعي RHUH
حلبا	مستشفى حلبا الحكومي Halba Governmental Hospital
المنية	مستشفى المنية الحكومي Minieh Governmental Hospital
طرابلس	مستشفى طرابلس الحكومي Tripoli Governmental Hospital
البترون	مستشفى البترون الحكومي Batroun Governmental Hospital
كسروان	مستشفى قنوح كسروان الحكومي (البوار) Ftouh Keserwan Gov. Hospital
سيلين	مستشفى سيلين الحكومي Seblin Governmental Hospital
صيدا	مستشفى صيدا الحكومي Saida Governmental Hospital
النبطية	مستشفى نبيه بزي الحكومي الجامعي Nabih Berri Gov. Hospital
تبنين	مستشفى تبنين الحكومي Tebnine Governmental Hospital
بنت جبيل	مستشفى بنت جبيل الحكومي Bent Jbeil Governmental Hospital
بعلبك	مستشفى بعلبك الحكومي Baalbeck Governmental Hospital
الهرمل	مستشفى الهرمل الحكومي Hermel Governmental Hospital
زحلة	مستشفى الرئيس الياس الهراوي الحكومي Prés. Elias Hrawi Gov. Hospital
بعيدا	مستشفى بعيدا الحكومي الجامعي Baabda University Gov. Hospital
مرجعيون	مستشفى مرجعيون الحكومي Marjeyoun Governmental Hospital

المختبرات الخاصة المؤهلة لإجراء التشخيص المخبري لفيروس كورونا بطريقة الـ RT-PCR

الموقع	المختبر
بيروت	مستشفى الجامعة الأميركية AUBMC
بيروت	مستشفى أوتيل ديو الجامعي Hotel-Dieu de France (HDF)
بيروت	مختبرات رودولف ميريو (الجامعة اليسوعية - المتحف) Laboratoire Rodolphe Mérieux (Université Saint-Joseph)
بيروت	مستشفى القديس جاورجيوس الجامعي Saint-George Hospital - UMC
بيروت	مستشفى المقاصد Makassed General Hospital
بيروت	مستشفى رزق الجامعي LAU Medical Center - Rizk Hospital
بيروت	مستشفى اللبناني الجعيتاوي الجامعي Hôpital Libanais Geitawi - CHU
بيروت	مستشفى الوردية Hôpital Notre-Dame du Rosaire
بيروت	مركز كليمنصو الطبي Clemenceau Medical Center (CMC)
بيروت	مختبر مركز الأطباء Doctor's Center
بيروت	مختبر فونتانا (الحمرا) Fontana Laboratories
بيروت	مختبر الأمن العام (العدلية) General Security Lab
بيروت	مختبر سيما CEMA
بيروت	مختبرات جبر وغزة Laboratoire Jabre-Ghorra
بيروت	مختبر السان مارك Saint Marc Medical & Diagnostic Center
بيروت	مختبر PHD
بيروت	مختبر مركز مار يوسف الطبي - الأشرفية - Saint Joseph Medical Center - Ashrafiel
فرن الشباك	مختبر باي لاب Bey Lab - Furn El Chebbak
الغبيري	المختبرات الحديثة Laboratoire Moderne (Modern Lab- Berjaoui)
الغبيري	مستشفى الساحل Sahel General Hospital (SGH)
الغبيري	مستشفى الزهراء الجامعي Al Zahraa Hospital - UMC
برج البراجنة	مستشفى الرسول الأعظم Al Rassoul Al Aazam Hospital
حارة حريك	مستشفى بهمن Bahman Hospital
حارة حريك	مختبر ناتيونال دياغنوستك سرفيس كومباني National Diagnostic Services Company (NDSC)

المراجع: المعلومات الصادرة عن وزارة الصحة العامة

يمكن الاطلاع على التقرير وكافة التفاصيل الرسمية الصادرة على الرابط: <http://drm.pcm.gov.lb>

أو عبر وسائل التواصل الاجتماعي @DRM_Lebanon

مختبر مركز دار الحوراء	حارة حريك
Medical Diagnostic Center مختبر الدكتور محمود عثمان -مركز التحاليل الطبية	المرجعة
American Diagnostic Center (ADC) مختبر أميريكين دياغنوستك سنتر	الجناح
Mount Lebanon Hospital مستشفى جبل لبنان	بعيدا
Hôpital Saint-Georges – Hadath مستشفى السان جورج الحدث	بعيدا
Al Hadi Laboratory مختبر الهادي	بعيدا
INOVIE-Liban مختبر	بعيدا
Molecular Biology and Cancer مختبر علم الأحياء الجزيئية في الجامعة اللبنانية	الحدث
Immunology Laboratory in Lebanese University مختبر سان ميشال للتحاليل الطبية	ضبية
Saint-Michel Lab مستشفى قلب يسوع	الحازمية
Hôpital du Sacré- Coeur مختبر كلينيجان	الحازمية
Clinigene مستشفى سرحال	المتن
Hôpital Dr.Samir Serhal مختبر ترانسيميديكال فور ليف	المتن
Transmedical for Life مستشفى مار يوسف - الدورة	المتن
Hôpital St. Joseph – Dora مستشفى مركز بحثس الطبي- ضهر الصوان	المتن
Centre Hospitalier de Bhannes مستشفى هارون	الزلقا
Haroun Hospital مستشفى أبو جودة	الزلقا
Hôpital Abou Jawdeh مستشفى بلفو	المنصورية
Bellevue Medical Center (BMC) مختبر مركز الشرق الأوسط الصحي	بصاليم
Middle East Institute of Health (MEIH) مستشفى هيكل	الكورة
Hôpital Albert Haykal مختبر جامعة البلمند	الكورة
University of Balamand مركز الشمال الإستشفائي	زغرتا
Centre Hospitalier du Nord (CHN) سيدة زغرتا المركز الجامعي الطبي	زغرتا
Saydet Zghorta University Medical Center	زغرتا
Family Medical Center- Zgharta المركز العائلي الطبي	زغرتا
مستشفى دار السلام	القييات
Mazloum Hospital مستشفى المظلوم	طرابلس
Al Mounla Hospital مستشفى المنلا	طرابلس
Nini Hospital مستشفى النيني	طرابلس
مختبر ميكروبيولوجيا الصحة والبيئة LMSE - المعهد العالي للدكتوراه، الجامعة اللبنانية	طرابلس
مختبر المستشفى الإسلامي الخيري - طرابلس	طرابلس
Dar El Chifaa Hospital مختبر مستشفى دار الشفاء	طرابلس
CHU - Notre-Dame des Secours مستشفى سيدة المعونات الجامعي	جبيل
Laboratoires Akiki & Boulos مختبر عقيقي وبولس	جبيل
Laboratoire Dr. Chelala مختبرات الدكتور شلالا	غزير
Centre Médical Wakim مختبر واكيم	جونية
Elite Medical Center - Jeita مختبر إيليت الطبي -جعيتا	جعيتا
Ain Wazein Hospital مستشفى عين وزين	الشوف
Eva Lab مختبر إيفا لاب	عرمون
Hammoud Hospital UMC مستشفى حمود الجامعي	صيدا
Al Karim Medical Laboratory (KML) مختبر الكريم	صيدا
Labib Medical Center مختبر مركز لبيب الطبي	صيدا
Lebanese Diagnostic Center (LDC) مختبر الـ	صور
Family Medical Laboratories مختبر العائلة	الغازية
Sheikh Ragheb Harb Hospital مستشفى الشيخ راعب حرب	النبطية
Laboratoires Sabbah d'Analyses Médicales مختبرات الصباح	النبطية
Laboratoires Al Salam مختبر السلام	النبطية
Hôpital du Secours Populaire مختبر مستشفى النجدة الشعبية - النبطية	النبطية
Jabal Amel Hospital مستشفى جبل عامل	صور
Mashrek Diagnostic Center (MDC) مختبر المشرق للتشخيص الطبي	صور

المرجع: المعلومات الصادرة عن وزارة الصحة العامة

يمكن الاطلاع على التقرير وكافة التعاميم الرسمية الصادرة على الرابط: <http://dm.pcm.gov.lb>

أو عبر وسائل التواصل الاجتماعي @DRM_Lebanon

مختبرات دلتا Delta Laboratories	صور
مختبر الدكتور حسن علوية Dr. Hassan Alawiyyeh Laboratory	صور
مستشفى دار الحكمة Dar Al Hikmah Hospital	بعلبك
مستشفى دار الأمل الجامعي Dar Al Amal University Hospital	بعلبك
مختبرات العناية الطبية Medical Care Laboratories – Baalbeck	بعلبك
مختبرات العناية الطبية Medical Care Laboratories - Labweh	اللبوة
مستشفى تلّ شيحا Tall Chiha Hospital	زحلة
مستشفى خوري Khoury Hospital	زحلة
مختبر ميديكال كير سنتر Medical Care Center (MCC)	زحلة
مستشفى اللبناني الفرنسي Hôpital Libano-Français	زحلة
مستشفى الرياق Hôpital El Rayak	الرياق
مستشفى شتورة Chtoura Hospital	شتورة

مختبرات المستشفيات العسكرية

المستشفى العسكري المركزي في بيروت Laboratoire Militaire Central	بيروت
---	-------

المختبرات المؤهلة لأخذ عينات "المسحات الأنفية" بطريقة Drive- thru

مختبر ميديكال دياغنوستيك تريمانت سنتر (الحمراء) Medical Diagnostic Treatment Center (MDTC)	بيروت
مختبر ميد لاب MedLab SAL CIC ALS (الحمراء – الجفینور)	بيروت
مختبرات عيتاني Itani Medical Laboratories (المزرعة)	بيروت
مختبر ساقية الجزير Sakiyet Al Janzir Laboratories (راس بيروت)	بيروت
مختبر ا ب سي ABC Laboratories	بيروت
مختبرات معوض الطبية Mouawad Medical Laboratory	الشيح
مختبرات الشياح (د. فؤاد ریحان) Rihan Medical Center	الشيح
مختبرات المتحدة للرعاية الصحية United Healthcare Laboratory	الشيح
مختبر النقاء الطبي Al Naqaa Medical Center	الأوزاعي
مختبرات البوليغار Laboratoire le Boulevard	بدارو
مركز اليوسف الإستشفائي التعليمي CHU Al - Youssef	حلبا
مستشفى الكورة Hôpital El Koura	الكورة
مركز كسروان الطنّي Keserwan Medical Center	كسروان
مختبر إكسبرت لاب Expert Lab	المنصورية
مختبر سانت ايلي Saint-Elie Laboratory	أنطلياس
مختبر ب م ب BMP Laboratory	ثوق مصبح
مختبر الدكتور إيلي طالب Laboratoire Dr. Elie Taleb	جونية
مختبرات الشرق الأوسط للتحاليل الطبية Memer Lab	جونية
مختبر Family Clinic	صيدا
مختبر فيرست لاب First Lab	العاقبية
مختبرات الرياض الطبية Al Riyadh Medical Laboratory	جب جنين
مختبر مركز التشخيص الطبي ADC	جب جنين
مختبر لايف لاب Life LAB	بعلبك
مختبر مركز البقاع الطبي	زحلة
مختبرات السان جورج Laboratoires Saint George	زحلة
مختبرات العربي الطبية Araabi Medical Laboratories	رياق
مختبر مستشفى البقاع	البقاع

المراجع: المعلومات الصادرة عن وزارة الصحة العامة

يمكن الاطلاع على التقرير وكافة التعاميم الرسمية الصادرة على الرابط: <http://drm.pcm.gov.lb>

أو عبر وسائل التواصل الاجتماعي @DRM_Lebanon